

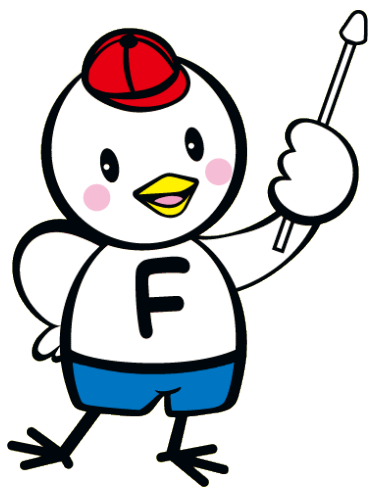
令和5年度

福岡市の特別支援教育



(発達教育センター)

福岡市教育委員会



目 次

I	特別支援教育の理念	2
II	本市特別支援教育の推移	
1	沿 革	4
2	特別支援学校数、特別支援学級設置学校数、学級数、児童生徒数推移	11
III	本市特別支援教育の現況	
1	特別支援学校、特別支援学級の学級数及び児童生徒数	12
2	特別支援学校の設置状況	12
(1)	単独障がい対応の特別支援学校	12
①	知的障がい特別支援学校	12
②	肢体不自由特別支援学校	15
(2)	複数障がい対応の特別支援学校	16
①	病弱・知的障がい特別支援学校	16
(3)	訪問教育	17
3	特別支援学級の設置状況	18
(1)	知的障がい特別支援学級	18
(2)	肢体不自由特別支援学級	22
(3)	病弱特別支援学級	22
(4)	難聴特別支援学級及び難聴・言語障がい通級指導教室	23
(5)	自閉症・情緒障がい特別支援学級及び情緒障がい通級指導教室	24
(6)	LD・ADHD等通級指導教室	26
(7)	弱視特別支援学級	27
(8)	高等学校通級指導教室	27
	参考資料	
1	特別支援教育諸学校等一覧（市内・近郊）	28
2	令和5年度 福岡市特別支援教育研究連盟 組織一覧	29
3	主な特別支援教育・福祉・医療関係機関	30
4	発達教育センターの概要	31

I 特別支援教育の理念

特別支援教育とは

特別支援教育は、障がいのある幼児児童生徒の自立や社会参加に向けた主体的な取り組みを支援するという視点に立ち、幼児児童生徒一人一人の教育的ニーズを把握し、その持てる力を高め、生活や学習上の困難を改善又は克服するため、適切な指導及び必要な支援を行うものである。

また、特別支援教育は、知的障がいのない発達障がいも含めて、特別な支援を必要とする幼児児童生徒が在籍する全ての学校において実施されるものである。

さらに、特別支援教育は、障がいのある幼児児童生徒への教育にとどまらず、障がいの有無やその他の個々の違いを認識しつつ様々な人々が生き生きと活躍できる共生社会の実現を目指すものである。

< 学校教育法・第八章 特別支援教育 >

第七十二条 特別支援学校は、視覚障害者、聴覚障害者、知的障害者、肢体不自由者又は病弱者(身体虚弱者を含む。以下同じ。)に対して、幼稚園、小学校、中学校又は高等学校に準ずる教育を施すとともに、障害による学習上又は生活上の困難を克服し自立を図るために必要な知識技能を授けることを目的とする。

第八十一条 幼稚園、小学校、中学校、義務教育学校、高等学校及び中等教育学校においては、次項各号のいずれかに該当する幼児、児童及び生徒その他教育上特別の支援を必要とする幼児、児童及び生徒に対し、文部科学大臣の定めるところにより、障害による学習上又は生活上の困難を克服するための教育を行うものとする。

② 小学校、中学校、義務教育学校、高等学校及び中等教育学校には、次の各号のいずれかに該当する児童及び生徒のために、特別支援学級を置くことができる。

- 一 知的障害者
- 二 肢体不自由者
- 三 身体虚弱者
- 四 弱視者
- 五 難聴者
- 六 その他障害のある者で、特別支援学級において教育を行うことが適当なもの

③ 前項に規定する学校においては、疾病により療養中の児童及び生徒に対して、特別支援学級を設け、又は教員を派遣して、教育を行うことができる。

< 学校教育法施行規則・第八章 特別支援教育 >

第百四十条 小学校、中学校、義務教育学校、高等学校又は中等教育学校において、次の各号のいずれかに該当する児童又は生徒（特別支援学級の児童及び生徒を除く。）のうち当該障害に応じた特別の指導を行う必要があるものを教育する場合には、文部科学大臣が別に定めるところにより、第五十条第一項（第七十九条の六第一項において準用する場合を含む。）、第五十一条、第五十二条（第七十九条の六第一項において準用する場合を含む。）、第五十二条の三、第七十二条（第七十九条の六第二項及び第百八条第一項において準用する場合を含む。）、第七十三条、第七十四条（第七十九条の六第二項及び第百八条第一項において準用する場合を含む。）、第七十四条の三、第七十六条、第七十九条の五（第七十九条の十二において準用する場合を含む。）、第八十三条及び第八十四条（第百八条第二項において準用する場合を含む。）並びに第百七条（第百七条において準用する場合を含む。）の規定にかかわらず、特別の教育課程によることができる。

- 一 言語障害者
- 二 自閉症者
- 三 情緒障害者
- 四 弱視者
- 五 難聴者
- 六 学習障害者
- 七 注意欠陥多動性障害者
- 八 その他障害のある者で、この条の規定により特別の教育課程による教育を行うことが適当なもの

※ 障害者の権利に関する条約

第二十四条 教育

- 1 締約国は、教育についての障害者の権利を認める。締約国は、この権利を差別なしに、かつ、機会の均等を基礎として実現するため、障害者を包容するあらゆる段階の教育制度及び生涯学習を確保する。当該教育制度及び生涯学習は、次のことを目的とする。
 - (a) 人間の潜在能力並びに尊厳及び自己の価値についての意識を十分に発達させ、並びに人権、基本的自由及び人間の多様性の尊重を強化すること。
 - (b) 障害者が、その人格、才能及び創造力並びに精神的及び身体的な能力をその可能な最大限度まで発達させること。
 - (c) 障害者が自由な社会に効果的に参加することを可能とすること。
- 2 締約国は、1の権利の実現に当たり、次のことを確保する。
 - (a) 障害者が障害に基づいて一般的な教育制度から排除されないこと及び障害のある児童が障害に基づいて無償のかつ義務的な初等教育から又は中等教育から排除されないこと。
 - (b) 障害者が、他の者との平等を基礎として、自己の生活する地域社会において、障害者を包容し、質が高く、かつ、無償の初等教育を享受することができること及び中等教育を享受することができること。
 - (c) 個人に必要とされる合理的配慮が提供されること。
 - (d) 障害者が、その効果的な教育を容易にするために必要な支援を一般的な教育制度の下で受けること。
 - (e) 学問的及び社会的な発達を最大にする環境において、完全な包容という目標に合致する効果的で個別化された支援措置がとられること。

(以下省略)

Ⅱ 本市特別支援教育の推移

1 沿革

年 度	事 項
昭和23年	・ 県立若久緑園（知的障がい児施設）に花畑小分校設置（4学級） ・ 県立百道松風園（養護施設）に西新小分校設置（1学級）
24	・ 若久緑園に三宅中分校設置（1学級） ・ 知的障がい特殊学級新設（草ヶ江小1学級）
27	・ 市立少年保養所に花畑小、三宅中分校設置（各1学級）
30	・ 百道松風園の西新小分校を百道小松風園分校として分校長を置く ・ 少年保養所の三宅中分校を花畑中分校に変更
31	・ 百道小松風園分校を松美分校と改称
32	・ 若久緑園の花畑小分校を若久小分校に、三宅中学校を筑紫丘中分校に変更 ・ 知的障がい特殊学級新設（南当仁小1学級）
33	・ 知的障がい特殊学級新設（吉塚小、三筑中 各1学級）
34	・ 知的障がい養護学校新設（大濠 小学部2学級、中学部1学級） ・ 南当仁小特殊学級を統合 ・ 知的障がい特殊学級（姪浜小、那珂小 各1学級）
35	・ 病弱養護学校新設（屋形原 小学部・中学部 各2学級）・花畑小・筑紫丘中の少年保養所分校を統合 ・ 草ヶ江小特殊学級を大濠養護学校に統合
36	・ 知的障がい養護学校新設（三筑 中学部3学級）・三筑中特殊学級を統合 ・ 知的障がい特殊学級新設（堅粕小、福岡中 各1学級）
37	・ 知的障がい特殊学級新增設（馬出小、福岡中 各1学級）
38	・ 知的障がい特殊学級新增設（高宮小、内浜小、那珂小、姪浜中 各1学級）
39	・ 知的障がい養護学校新設（東福岡 小学部4学級）・馬出小特殊学級を統合
40	・ 知的障がい養護学校新設（東福岡 中学部1学級） ・ 知的障がい特殊学級新設（舞鶴小2学級 田隈小、東住吉中、高取中 各1学級）
41	・ 知的障がい特殊学級新設（東光中1学級）
43	・ 言語障がい特殊学級新設（冷泉小「ことばの教室」1学級） ・ 知的障がい特殊学級新設（舞鶴中1学級）
44	・ 若久緑園の若久小・筑紫丘中分校を大濠養護学校緑園分校に変更 ・ 知的障がい特殊学級新設（今宿小1学級） ・ 三筑養護学校を南福岡養護学校と改称
45	・ 知的障がい特殊学級新設（梅林中1学級）
46	・ 知的障がい特殊学級新設（美野島小、能古中 各1学級）
47	・ 知的障がい養護学校高等部新設（大濠1学級・学年進行） ・ 重複障がい学級新設（南福岡養護 1学級） ・ 知的障がい特殊学級新設（東住吉小、能古小、原西小 各1学級、千代中、西福岡中各2学級） ・ 情緒障がい特殊学級新設（堅粕小1学級） ・ 在宅心身障がい児家庭訪問指導制度発足（指導員4人）
48	・ 指導課に特殊教育係新設及び専任指導主事配置 ・ 重複障がい学級設置（大濠養護緑園分校3学級） ・ 聴覚障がい特殊学級新設（冷泉小「きこえの教室」1学級） ・ 知的障がい特殊学級新設（大浜小、千代小、玄洋中 各1学級）

年 度	事 項
昭和48年	・知的障がい特殊学級新設（名島小、住吉中、志賀中 各2学級）
49	・重複障がい学級設置（屋形原養護1学級）
	・知的障がい特殊学級新設（花畑小、内野小、香推第1中 各1学級）
	・病弱特殊学級新設（赤坂小、玉川小 各1学級）
	・重症心身障がい児施設（国立南福岡病院）への心身障がい児訪問指導開始 （指導員市費2名県費1名配置）
50	・知的障がい養護学校新設（若久 小学部・中学部 各7学級）
	・大濠養護学校緑園分校廃止
	・養護学校通学用バス運行開始（大濠、東福岡 各1台）
	・重複障がい学級設置（東福岡養護1学級）
	・知的障がい養護学校高等部増設（大濠1学級・学年進行）
	・知的障がい特殊学級新設（和白小2学級、月隈小1学級）
51	・重複障がい学級設置（大濠養護1学級）
	・知的障がい特殊学級新設（西戸崎小、早良中 各1学級）
	・情緒障がい特殊学級新設（簗子小2学級、東光中1学級）
	・百道小松美分校廃止
52	・肢体不自由養護学校新設（南福岡 小学部6学級）
	・養護学校通学用バス配置（南福岡2台）
	・知的障がい特殊学級新設（若宮小2学級、日佐中1学級）
	・言語障がい特殊学級新設（当仁小2学級）
53	・知的障がい特殊学級新設（若久小1学級、南片江小1学級）
	・養護学校通学用バス配置（若久1台、南福岡1台増）
	・肢体不自由養護学校中学部設置（南福岡 中学部1学級）
54	・知的障がい養護学校新設（生の松原 小学部11学級、中学部5学級）
	・知的障がい特殊学級新・増設（若久小1学級増、筑紫丘中1学級）
	・養護学校通学用バス配置（東福岡、若久、南福岡各1台増、生の松原2台）
55	・知的障がい養護学校高等部増設（大濠1学級・学年進行）
	・知的障がい特殊学級新・増設（長住小、弥永小、南片江小増、筑紫丘中増 各1学級）
	・情緒障がい特殊学級新設（姪浜小、舞鶴中 各1学級）
	・養護学校通学用バス配置（生の松原1台増）
56	・知的障がい特殊学級増設（若久小、長住小、弥永小、日佐中、早良中 各1学級）
	・病弱特殊学級新設（当仁小2学級）
	・情緒障がい特殊学級増設（姪浜小、舞鶴中 各1学級）
57	・屋形原養護学校校舎全面改築
	・病弱特殊学級新設（舞鶴小1学級）
	・知的障がい養護学校高等部新設（若久1学級・学年進行）
58	・肢体不自由養護学校高等部新設（南福岡1学級・学年進行）
	・病弱特殊学級新設（大楠小1学級）
	・聴覚障がい特殊学級新設（城南中1学級）
	・養護学校通学用バス配置（大濠、東福岡各1台増 南福岡2台増）
59	・知的障がい養護学校高等部新設（生の松原、東福岡 各1学級・学年進行）
	・東福岡養護学校移転開校
	・知的障がい特殊学級新設（堤小、早良小、花畑中 各1学級）
60	・知的障がい特殊学級新設（香椎小1学級）
	・病弱特殊学級新設（南片江小1学級）

年 度	事 項
昭和60年	・養護学校通学用バス配置（生の松原1台）
61	・知的障がい特殊学級新設（多々良中央中1学級）
	・情緒障がい特殊学級新設（長住小、花畑中 各1学級）
63	・知的障がい養護学校高等部増設（生の松原1学級・学年進行）
	・福岡市立養護学校管理規則制定
	・情緒障がい特殊学級新設（香椎小、西福岡中 各1学級）
	・知的障がい養護学校高等部増設（若久1学級・学年進行）
平成 元年	・肢体不自由養護学校新設（今津 小学部11学級、中学部4学級、高等部3学級）
	・知的障がい特殊学級新設（箱崎小1学級）
	・病弱特殊学級新設（千代小1学級）
2	・肢体不自由養護学校リフトバス導入（南福岡、今津 各1台）
	・知的障がい養護学校高等部増設（東福岡1学級・学年進行）
	・肢体不自由養護学校リフトバス増車（南福岡、今津 各1台）
3	・指導第2課新設（指導課から分離）
	・知的障がい特殊学級新設（城浜小1学級）
	・弱視特殊学級新設（大名小1学級）
	・知的障がい養護学校高等部軽度学級新設（大濠1学級・学年進行）
	・肢体不自由養護学校リフトバス増車（南福岡2台、今津1台）
4	・知的障がい特殊学級新設（多々良中1学級）
5	・肢体不自由養護学校リフトバス増車（南福岡1台）
	・「通級による指導」制度化、舞鶴中通級指導教室（情緒）新設
6	・大濠養護学校移転改築（校名変更；福岡中央養護学校）
	・肢体不自由養護学校リフトバス増車（今津1台）
	・病弱特殊学級新設（野多目小1学級）
	・難聴通級指導教室新設（当仁小「きこえの教室」2教室）
7	・発達教育センター開設
	・知的障がい特殊学級新設（和白丘中1学級）
	・養護学校通学用バス増車（若久1台）
8	・南福岡養護学校新築移転
	・知的障がい特殊学級新設（草ヶ江小1学級）
	・言語障がい通級指導教室新設（壱岐東小1教室）
	・病弱特殊学級新設（千代中1学級）
9	・知的障がい特殊学級新設（三筑小、和白中 各1学級）
	・病弱特殊学級新設（三宅中1学級）
	・高等部訪問学級新設（南福岡養護学校）
10	・知的障がい特殊学級新設（城南小、松崎中 各1学級）
	・病弱特殊学級新設（梅林中1学級）
	・肢体不自由特殊学級新設（西長住小1学級）
	・養護学校通学用バス増車（東福岡1台）
	・肢体不自由養護学校リフトバス増車（南福岡2台、今津1台）
11	・知的障がい特殊学級新設（有住小、長尾中、下山門中、玄洋中 各1学級）
	・情緒障がい特殊学級新設（香椎第2中1学級）
	・病弱特殊学級新設（当仁中1学級）
	・今津養護学校増築
12	・知的障がい特殊学級新設（那珂中1学級）
	・病弱特殊学級新設（高宮中1学級）
	・知的障がい養護学校高等部軽度学級新設（東福岡1学級・学年進行）

年 度	事 項
13	<ul style="list-style-type: none"> ・知的障がい特殊学級新設（笹丘小、長尾小、弥永西小、柏原中 各1学級） ・肢体不自由特殊学級新設（当仁小1学級） ・高等部訪問学級新設（今津養護学校） ・福岡市障がい児教育検討委員会設置、3月最終報告
14	<ul style="list-style-type: none"> ・知的障がい養護学校高等部臨時増級（福岡中央、生の松原 各1学級） ・知的障がい特殊学級新設（舞松原小、横手小、原北小、百道小、脇山小、箱崎中、三筑中 各1学級） ・東福岡養護学校特別教室棟増築、生の松原養護学校校舎増築 ・知的障がい養護学校スクールバス増車（福岡中央1台） ・肢体不自由養護学校に学校看護師配置（南福岡、今津 各1人） ・肢体不自由特殊学級設置校のエレベーター設置（西長住小） ・福岡市障がい児教育プラン策定
15	<ul style="list-style-type: none"> ・肢体不自由養護学校高等部臨時増級（今津1学級） ・知的障がい特殊学級新設（東花畑小、野芥小、奈多小、城原小、志賀中、日佐中 各1学級） ・肢体不自由特殊学級設置校のエレベーター設置（当仁小）
16	<ul style="list-style-type: none"> ・知的障がい高等養護学校新設（福岡市立養護学校「博多高等学園」3学級） ・知的障がい養護学校高等部臨時増級（福岡中央、若久 各1学級） ・肢体不自由養護学校高等部臨時増級（南福岡1学級） ・知的障がい特殊学級新設（警固小、西花畑小、壱岐東小、柏原小、城西中、城南中、原北中 各1学級、筑紫丘小2学級） ・肢体不自由特殊学級新設（長丘中1学級） ・肢体不自由特殊学級設置校のエレベーター設置（長丘中） ・肢体不自由養護学校リフトバス増車（今津1台）
17	<ul style="list-style-type: none"> ・知的障がい特殊学級新設（三宅小、玄洋小 各1学級） ・情緒障がい通級指導教室新設（香椎小、長住小 各1教室） ・専門家チーム（巡回相談等）の設置 ・知的障がい養護学校高等部臨時増級（福岡中央、東福岡、生の松原 各1学級） ・知的障がい養護学校空調設備設置（若久、東福岡、生の松原）
18	<ul style="list-style-type: none"> ・知的障がい特殊学級新設（春吉小、宮竹小、元岡小、老司小、下山門小、美和台小、福重小、松島小、横手中 各1学級） ・弱視特殊学級新設（長尾小1学級） ・LD・ADHD等通級指導教室新設（長住小1教室） ・知的障がい養護学校高等部臨時増級（若久 単一1学級、福岡中央、東福岡、生の松原 単一1学級 重複1学級） ・肢体不自由養護学校高等部臨時増級（今津 重複1学級）
19	<ul style="list-style-type: none"> ・知的障がい特別支援学級新設（日佐小、東吉塚小、野多目小、田村小、三苦小、姪北小、高宮中、百道中、元岡中、内浜中、老司中、宮竹中 各1学級） ・肢体不自由特別支援学級新設（当仁中1学級） ・病弱特別支援学級新設（舞鶴中1学級） ・LD・ADHD等通級指導教室新設（姪北小1教室） ・知的障がい特別支援学校高等部臨時増級（福岡中央 単一2学級 重複1学級、東福岡、生の松原 単一1学級 重複1学級、若久 単一1学級） ・肢体不自由特別支援学校高等部臨時増級（今津 重複学級） ・肢体不自由特別支援学級設置校のエレベーター設置（当仁中）

年 度	事 項
平成19年 20 21 22 23 24 25	<ul style="list-style-type: none"> ・知的障がい特別支援学校スクールバス増車（若久1台） ・知的障がい特別支援学校エレベーター設置（生の松原） ・屋形原特別支援学校に知的障がい部門設置（小学部21学級、中学部10学級、高等部8学級） ・知的障がい特別支援学級新設（東住吉小、玉川小、多々良小、周船寺小、有田小、和白東小、石丸小、鶴田小、友泉中、平尾中、壱岐中、香椎第3中、箱崎清松中各1学級） ・情緒障がい特別支援学級新設（姪北小1学級） ・LD・ADHD等通級指導教室新設（原西小、金山小 各1教室） ・知的障がい特別支援学校エレベーター設置（東福岡） ・病弱・知的障がい特別支援学校スクールバス配置(屋形原3台、若久、生の松原各1台) ・特別支援教育支援員及び学校生活支援ボランティアを小中学校に配置 ・知的障がい特別支援学級新設（馬出小、青葉小、香椎下原小、香陵小、板付北小、弥生小、当仁小、小笹小、鳥飼小、飯原小、壱岐南小、愛宕浜小、多々良中央中、席田中、田隈中、次郎丸中、壱岐丘中 各1学級） ・自閉症・情緒障がい特別支援学級新設（原小1学級） ・肢体不自由特別支援学級新設（下山門小1学級） ・LD・ADHD等通級指導教室新設（香椎小1教室） ・知的障がい特別支援学級新設（香住丘小、千早西小、春住小、板付小、東月隈小、赤坂小、長丘小、七隈小、田島小、原小、飯倉小、小田部小、百道浜小、今津小、西陵小、吉塚中 各1学級） ・自閉症・情緒障がい特別支援学級新設（住吉小1学級） ・LD・ADHD等通級指導教室新設（壱岐東小、東光中、舞鶴中 各1教室） ・知的障がい特別支援学校エレベーター設置（若久） ・知的障がい特別支援学級新設（東箱崎小、那珂南小、席田小、西高宮小、東若久小、入部小、賀茂小、早良小、愛宕小、三宅中、老司中、長丘中、板付中、原中 各1学級） ・弱視特別支援学級新設（草ヶ江小1学級） ・肢体不自由特別支援学級新設（下山門中1学級） ・LD・ADHD等通級指導教室新設（馬出小、高木小、梅林中 各1教室） ・知的障がい特別支援学校スクールバス増車（福岡中央、生の松原 各1台） ・福岡市特別支援教育推進プラン（福岡いきいきチャレンジプラン）策定 ・肢体不自由特別支援学級設置校のエレベーター設置（下山門小） ・知的障がい特別支援学級新設（筥松小2学級、千早小、八田小、平尾小、大楠小、西長住小、大池小、片江小、大原小、四箇田小、金武小、福岡中、片江中、原中央中、西陵中 各1学級） ・難聴特別支援学級新設（箱崎小1学級） ・肢体不自由特別支援学級新設（城浜小1学級） ・自閉症・情緒障がい特別支援学級新設（東住吉中、壱岐中 各1学級） ・肢体不自由特別支援学級設置校のエレベーター設置（下山門中） ・福岡市立特別支援学校「博多高等学園」移転開校 ・知的障がい特別支援学級新設（志賀島小、香椎東小、照葉小、南当仁小、塩原小、高取小、室見小、壱岐小、城香中、博多中、当仁中 各1学級）

年 度	事 項
平成26年	<ul style="list-style-type: none"> ・知的障がい特別支援学級新設（福浜小、別府小、西新小、金山小、香椎第二中、春吉中野間中、金武中 各1学級） ・病弱特別支援学級移転新設（こども病院移転のため、照葉小・中新設、当仁小・当仁中廃級） ・LD・ADHD等通級指導教室新設（若久小、堤丘小） ・知的障がい特別支援学校スクールバス増車（東福岡1台） ・自閉症・情緒障がい特別支援学級空調設備整備（花畑中） ・肢体不自由特別支援学級設置校のエレベーター設置（城浜小）
27	<ul style="list-style-type: none"> ・知的障がい特別支援学級新設（堅粕小、北崎小、高木小、堤丘小、飯倉中央小、警固中、高取中、青葉中 各1学級） ・自閉症・情緒障がい特別支援学級新設（堅粕小1学級） ・LD・ADHD等通級指導教室新設（賀茂小1教室） ・肢体不自由特別支援学校スクールバス増車（南福岡1台） ・知的障がい・病弱特別支援学校に学校看護師配置（屋形原、東福岡、生の松原 各1人） ・福岡市特別支援教育推進継続プラン（福岡いきいきチャレンジプラン【継続】）策定 ・福岡市立学校等における障がいを理由とする差別の解消を推進するための対応指針（合理的配慮推進ガイドライン）策定
28	<ul style="list-style-type: none"> ・知的障がい特別支援学級新設（東光小、香椎浜小 各1学級） ・LD・ADHD等通級指導教室増教室（梅林中1教室） ・知的障がい特別支援学校スクールバス増車（生の松原1台）
29	<ul style="list-style-type: none"> ・東福岡特別支援学校校舎増築、生の松原特別支援学校校舎増築 ・知的障がい特別支援学級新設（西都小、照葉中、北崎中 各1学級） ・自閉症・情緒障がい特別支援学級新設（花畑小1学級） ・難聴特別支援学級新設（箱崎中1学級） ・弱視特別支援学級新設（城西中1学級） ・難聴通級指導教室移設（当仁小より福浜小に2教室移設） ・言語障がい通級指導教室移設（当仁小より福浜小に2教室移設） ・LD・ADHD等通級指導教室新設（福浜小 3教室） ・LD・ADHD等通級指導教室増教室（若久小、堤丘小、賀茂小 各1教室） ・福岡市立特別支援学校防災推進マニュアル～熊本地震における支援活動を踏まえた新たな取組～策定
30	<ul style="list-style-type: none"> ・知的障がい特別支援学級新設（千代小、能古中 各1学級） ・肢体不自由特別支援学級新設（城香中1学級） ・自閉症・情緒障がい特別支援学級新設（千早西小、田隈小 各1学級） ・弱視特別支援学級新設（香椎下原小、住吉中 各1学級） ・LD・ADHD等通級指導教室増教室（姪北小1教室） ・知的障がい特別支援学校スクールバス増車（福岡中央、生の松原 各1台）

年 度	事 項
平成31 (令和元年)	<ul style="list-style-type: none"> ・ 知的障がい特別支援学級新設（照葉北小3学級、能古小1学級） ・ 自閉症・情緒障がい特別支援学級新設（板付北小1学級） ・ LD・ADHD等通級指導教室新設（城浜小、城原小 各1教室） ・ 市立高等学校通級指導教室新設（博多工業高内1教室 ※巡回指導） ・ 知的障がい特別支援学校スクールバス増車（東福岡1台） ・ 小学校に学校看護師配置（6校 各1人） ・ 知的障がい特別支援学校に学校看護師配置（福岡中央1人）
令和2	<ul style="list-style-type: none"> ・ 自閉症・情緒障がい特別支援学級新設（田島小、福重小、南当仁小、多々良中、当仁中 各1学級） ・ LD・ADHD等通級指導教室新設（有住小2教室） ・ LD・ADHD等通級指導教室増教室（城原小、城浜小 各1教室） ・ 知的障がい・肢体不自由特別支援学校スクールバス増車（生の松原、今津 各1台） ・ 中学校に学校看護師配置（1校 1人）
3	<ul style="list-style-type: none"> ・ 知的障がい特別支援学級新設（能古小1学級） ・ 自閉症・情緒障がい特別支援学級新設（長丘小2学級、長丘中1学級） ・ 難聴特別支援学級新設（那珂小1学級） ・ LD・ADHD等通級指導教室新設（城香中2教室） ・ LD・ADHD等通級指導教室増教室（福浜小、城浜小、有住小 各1教室）
4	<ul style="list-style-type: none"> ・ 自閉症・情緒障がい特別支援学級新設（筥松小、福浜小、若久小、博多中、早良中 各1学級） ・ 難聴特別支援学級新設（大原小1学級） ・ LD・ADHD等通級指導教室新設（東花畑小、西陵小 各2教室、西陵中1教室） ・ LD・ADHD等通級指導教室増教室（壱岐東小1教室） ・ 弱視特別支援学級新設（赤坂小1学級）
5	<ul style="list-style-type: none"> ・ 福岡市立特別支援学校「清水高等学園」開校 ・ 知的障がい特別支援学級新設（志賀島小、西都北小、千代中 各1学級） ・ 自閉症・情緒障がい特別支援学級新設（若宮小、城浜小、香椎下原小、三筑小、弥永西小、塩原小、鶴田小、高宮小、当仁小、堤小、飯倉小、大原小、石丸小、愛宕浜小、西都北小、三筑中、筑紫丘中、梅林中、城西中 各1学級） ・ LD・ADHD等通級指導教室新設（板付北小、弥永小、四箇田小、三筑中、長尾中 各1学級） ・ LD・ADHD等通級指導教室増教室（有住小、城原小 各1教室）

2 特別支援学校数、特別支援学級設置学校数、学級数、児童生徒数推移

(1) 学校数

種別	年度	平成10	15	20	25	30	令和1	令和2	令和3	令和4	令和5	
特別支援学校	単独障がい対応	知的障がい	4	4	5	5	5	5	5	5	5	6
		肢体不自由	2	2	2	2	2	2	2	2	2	2
		病弱	1	1	---	---	---	---	---	---	---	---
	複数障がい対応	知的・病弱	---	---	1	1	1	1	1	1	1	1
		計	7	7	8	8	8	8	8	8	8	9
特別支援学級	知的	小学校	30	43	72	126	139	140	140	140	140	142
		中学校	15	24	39	56	66	65	65	66	66	67
	肢体	小学校	1	2	2	4	4	4	4	4	4	4
		中学校	---	---	2	2	2	3	4	3	3	3
	病弱	小学校	6	6	6	5	4	4	5	5	3	4
		中学校	3	5	6	5	4	3	5	5	3	2
	※難聴	小学校	2	2	2	3	3	3	3	4	5	5
		中学校	1	1	---	---	1	1	1	1	1	1
	言語(通)	小学校	3	3	3	3	3	3	3	3	3	3
		中学校	5	5	6	7	9	10	13	14	17	32
	※情緒	小学校	4	5	5	7	7	7	9	10	11	15
		中学校	---	---	4	8	12	14	15	15	17	20
	LD・ADHD等(通)	小学校	---	---	---	3	3	3	3	4	5	7
		中学校	---	---	---	---	---	---	---	---	---	---
弱視	小学校	1	1	2	1	1	1	1	1	2	2	
	中学校	---	---	---	---	2	2	1	0	0	0	

※通級指導教室を含む。 ※休級中の学校は含まない。

(2) 学級数

種別	年度	平成10	15	20	25	30	令和1	令和2	令和3	令和4	令和5	
特別支援学校	単独障がい対応	知的障がい	146(2)	196(1)	201(3)	201(2)	235	242	248	261(1)	277	295
		肢体不自由	69(6)	86(10)	85(9)	81(8)	94(12)	90(12)	97(14)	101(15)	107(17)	100(16)
		病弱	13(5)	9(3)	---	---	---	---	---	---	---	---
	複数障がい対応	知的・病弱	---	---	50(7)	54(7)	55(10)	55(9)	57(8)	57(7)	62(8)	62(8)
		計	228(13)	291(14)	336(19)	336(17)	384(22)	387(21)	402(22)	419(23)	446(25)	457(24)
特別支援学級	知的	小学校	46	62	94	175	250	283	316	345	396	434
		中学校	25	34	53	72	101	111	118	145	161	169
	肢体	小学校	1	3	3	4	4	5	5	4	4	4
		中学校	---	---	2	2	2	3	4	3	3	3
	病弱	小学校	6	7	6	6	6	5	6	6	4	5
		中学校	3	5	4	5	4	3	5	5	3	2
	※難聴	小学校	4	4	4	5	5	5	3	4	5	5
		中学校	1	1	---	---	1	1	1	1	1	1
	言語(通)	小学校	5	6	6	6	6	6	8	8	8	8
		中学校	9	12	15	19	33	35	40	46	50	75
	※情緒	小学校	5	6	7	9	13	16	20	23	26	39
		中学校	---	---	4	15	24	26	30	33	38	43
	LD・ADHD等(通)	小学校	---	---	---	4	5	5	5	7	8	10
		中学校	---	---	---	---	---	---	---	---	---	---
弱視	小学校	1	1	2	1	1	1	1	1	2	2	
	中学校	---	---	---	---	2	2	1	0	0	0	

※通級指導教室を含み、()内は訪問教育学級数で内数。 ※休級中の学校は含まない。

(3) 児童生徒数

種別	年度	平成10	15	20	25	30	令和1	令和2	令和3	令和4	令和5	
特別支援学校	単独障がい対応	知的障がい	572(5)	738(1)	847(4)	924(2)	1,124	1,148	1,198	1,244(1)	1,324	1,422
		肢体不自由	202(12)	253(23)	247(20)	227(21)	230(30)	229(29)	241(34)	263(40)	268(42)	267(41)
		病弱	33(13)	19(6)	---	---	---	---	---	---	---	---
	複数障がい対応	知的・病弱	---	---	159(17)	202(18)	212(24)	221(22)	235(19)	232(19)	259(20)	254(21)
		計	807(30)	1,010(30)	1,253(41)	1,353(41)	1,566(54)	1,598(51)	1,674(53)	1,739(60)	1,851(62)	1,943(62)
特別支援学級	知的	小学校	250	355	466	881	1,438	1,667	1,889	2,072	2,407	2,694
		中学校	148	179	261	340	550	610	669	781	886	933
	肢体	小学校	4	14	13	11	18	19	19	18	15	13
		中学校	---	---	6	7	4	4	7	9	11	8
	病弱	小学校	37	28	27	20	28	22	18	17	17	15
		中学校	9	18	15	20	8	10	6	12	6	3
	※難聴	小学校	42	30	29	31	32	26	23	19	19	19
		中学校	6	2	---	---	2	2	2	1	2	1
	言語(通)	小学校	48	75	81	91	103	115	116	113	108	110
		中学校	77	106	140	177	269	290	325	346	385	461
	※情緒	小学校	33	41	53	65	111	129	141	159	183	225
		中学校	---	---	41	174	336	384	432	438	454	532
	LD・ADHD等(通)	小学校	---	---	---	49	61	65	67	85	106	120
		中学校	---	---	---	---	---	---	---	---	---	---
弱視	小学校	4	2	6	2	1	1	2	2	4	5	
	中学校	---	---	---	---	2	2	1	0	0	0	
計		658	850	1,138	1,868	2,963	3,346	3,717	4,072	4,603	5,139	

※通級指導教室を含み、()内は訪問教育児童生徒数で内数。

Ⅲ 本市特別支援教育の現況

1 特別支援学校、特別支援学級の学級数及び児童生徒数

(令和5年5月1日現在)

区分	学校数	小学部(校)		中学部(校)		高等部(校)		合計			
		学級数	児童数	学級数	生徒数	学級数	生徒数	学級数	児童数 生徒数		
特別支援学校	単独障がい 対応	知的障がい	6	139	597	68	296	88	529	295	1,422
		肢体不自由	2	54 (9)	144 (25)	24 (4)	66 (9)	22 (3)	57 (7)	100 (16)	267 (41)
	複数障がい 対応	病弱	1	3 (1)	5 (2)	6 (3)	12 (8)	---	---	9 (4)	17 (10)
		知的障がい	1	23	102	14	52	16 (4)	83 (11)	53 (4)	237 (11)
	小計	9	219 (10)	848 (27)	112 (7)	426 (17)	126 (7)	669 (18)	457 (24)	1,943 (62)	
特別支援学級	小学校	知的障がい	142	434	2,694	---	---	---	---	434	2,694
		肢体不自由	4	4	13	---	---	---	---	4	13
		病弱	4	5	15	---	---	---	---	5	15
		自閉症・ 情緒障がい	31	65	338	---	---	---	---	65	338
		弱視	2	2	5	---	---	---	---	2	5
		難聴	3	3	7	---	---	---	---	3	7
		小計	186	513	3,072	---	---	---	---	513	3,072
	中学校	知的障がい	67	---	---	169	933	---	---	169	933
		肢体不自由	3	---	---	3	8	---	---	3	8
		病弱	2	---	---	2	3	---	---	2	3
		自閉症・ 情緒障がい	13	---	---	36	176	---	---	36	176
		弱視	0	---	---	0	0	---	---	0	0
		難聴	1	---	---	1	1	---	---	1	1
小計		86	---	---	211	1,121	---	---	211	1,121	
通級指導教室	小学校	情緒障がい	4	10	123	---	---	---	---	10	123
		LD・ ADHD等	20	43	532	---	---	---	---	43	532
		難聴	2	2	12	---	---	---	---	2	12
		言語障がい	3	8	110	---	---	---	---	8	110
	中学校	情緒障がい	2	---	---	3	49	---	---	3	49
		LD・ ADHD等	7	---	---	10	120	---	---	10	120
	高等学校	1	---	---	---	---	1	5	1	5	
小計	39	63	777	13	169	1	5	77	951		
合計	320	795 (10)	4,697 (27)	336 (7)	1,716 (17)	127 (7)	674 (18)	1,258 (24)	7,087 (62)		

(注)・特別支援学校の()内は訪問教育学級数及び児童生徒数で内数。

・休級中の学校は含まない。

・小・中学校の学校数については、2種以上の特別支援学級や通級指導教室を併置している学校が、76校あるため、延べ数である。実数は小学校142校、中学校67校、合計209校である。なお、特別支援学校まで含めると合計218校となる。

市立高等学校については、1校に通級指導教室を設置し、巡回指導を行っている。

2 特別支援学校の設置状況

(1) 単独障がい対応の特別支援学校

① 知的障がい特別支援学校

◇ 教育目標

知的障がいがあり、他人との意思疎通が困難で日常生活を営むのに頻繁に援助を必要とする程度のもの、又は知的障がいの程度が前述の程度に達しないもののうち、社会生活への適応が著しく困難なものに対し、障がいの状態及び特性等を十分考慮し、小学校・中学校及び高等学校に準じた教育を行う。

ア 福岡市立福岡中央特別支援学校

創 立 昭和34年1月19日
 所在地 中央区地行浜2-1-18
 T E L 847-2789
 F A X 847-2790
 校 長 梅津 幸弘
 教 頭 小森 新吾
 教 頭 樋口 芳恵

職 員 数 (兼務者を含む)

職名	校長	副校長	教頭	主幹教諭	指導教諭	教諭	講師	養護教諭	栄養教諭	事務職員	実習助手
人数	1	0	2	0	2	88	36	2	1	4	3

・特別支援学校介助員 (2人) ・学校看護師 (3人)

児童生徒数・学級数

学部 学年	合計	小学部							中学部				高等部				
		1	2	3	4	5	6	計	1	2	3	計	1	2	3	計	
通学	児童生徒数	273	21	24	22	17	22	22	128	19	26	12	57	32	28	28	88
	学級数	63	30							14				19			
訪問	児童生徒数	0	0	0	0	0	0	0	0	0	0	0	0	0	0	0	0
	学級数	0	0							0				0			

イ 福岡市立若久特別支援学校

創 立 昭和50年4月1日
 所在地 南区若久2-3-13
 T E L 551-2652
 F A X 551-5551
 校 長 御崎 正人
 教 頭 手嶋 信子
 教 頭 山里 辰也

職 員 数 (兼務者を含む)

職名	校長	副校長	教頭	主幹教諭	指導教諭	教諭	講師	養護教諭	栄養教諭	事務職員	実習助手
人数	1	0	2	2	1	78	10	2	1	4	3

・特別支援学校介助員 (3人)

児童生徒数・学級数

学部 学年	合計	小学部							中学部				高等部				
		1	2	3	4	5	6	計	1	2	3	計	1	2	3	計	
通学	児童生徒数	183	21	16	12	13	13	13	88	19	14	9	42	15	18	20	53
	学級数	45	22							10				13			
訪問	児童生徒数	0	0	0	0	0	0	0	0	0	0	0	0	0	0	0	0
	学級数	0	0							0				0			

ウ 福岡市立東福岡特別支援学校

創 立 昭和39年4月1日
 所在地 東区青葉3-8-1
 T E L 691-5402
 F A X 691-5401
 校 長 野口 信介
 副校長 平山 浩三
 教 頭 江口 友子

職 員 数 (兼務者を含む)

職名	校長	副校長	教頭	主幹教諭	指導教諭	教諭	講師	養護教諭	栄養教諭	事務職員	実習助手
人数	1	1	1	2	3	100	58	2	1	5	3

・特別支援学校介助員 (3人) ・学校看護師 (2人)

児童生徒数・学級数

学部 学年	合計	小学部							中学部				高等部				
		1	2	3	4	5	6	計	1	2	3	計	1	2	3	計	
通学	児童生徒数	384	35	30	37	30	30	37	199	37	20	27	84	32	35	34	101
	学級数	85	47							19				19			
訪問	児童生徒数	0	0	0	0	0	0	0	0	0	0	0	0	0	0	0	0
	学級数	0	0							0				0			

エ 福岡市立生の松原特別支援学校

創 立 昭和54年4月1日
 所在地 西区野方7-825
 T E L 812-0151
 F A X 812-0152
 校 長 吉竹 雅人
 教 頭 井上 英一
 教 頭 齊藤 靖代

職 員 数 (兼務者を含む)

職 名	校 長	副 校 長	教 頭	主 幹 教 諭	指 導 教 諭	教 諭	講 師	養 護 教 諭	栄 養 教 諭	事 務 職 員	実 習 助 手
人数	1	0	2	1	1	102	61	2	1	5	3

・特別支援学校介助員(3人) ・学校看護師(1人)

児童生徒数・学級数

学部 学年	合計	小 学 部								中 学 部				高 等 部			
		1	2	3	4	5	6	計	1	2	3	計	1	2	3	計	
通 学	児童生徒数	413	35	31	30	22	30	34	182	48	31	34	113	41	43	34	118
	学級数	85	40								25				20		
訪 問	児童生徒数	0	0	0	0	0	0	0	0	0	0	0	0	0	0	0	0
	学級数	0	0								0				0		

オ 福岡市立特別支援学校 「博多高等学園」

創 立 平成16年4月1日
 所在地 博多区下呉服町10-40
 T E L 263-9300
 F A X 263-9301
 校 長 空 晴美
 教 頭 浦 健一

職 員 数 (兼務者を含む)

職 名	校 長	副 校 長	教 頭	主 幹 教 諭	指 導 教 諭	教 諭	講 師	養 護 教 諭	栄 養 教 諭	事 務 職 員	実 習 助 手
人数	1	0	1	1	4	22	10	1	0	2	3

・特別支援学校就職指導員(1人)

生徒数・学級数

学部 学年	合計	高 等 部			
		1	2	3	
通 学	生徒数	119	40	40	39
	学級数	12	4	4	4

カ 福岡市立特別支援学校 「清水高等学園」

創 立 令和5年4月1日
 所在地 南区清水1-8-4
 T E L 408-9001
 F A X 408-9002
 校 長 板谷 芳隆
 教 頭 岡藤 裕子

職 員 数 (兼務者を含む)

職 名	校 長	副 校 長	教 頭	主 幹 教 諭	指 導 教 諭	教 諭	講 師	養 護 教 諭	栄 養 教 諭	事 務 職 員	実 習 助 手
人数	1	0	1	1	0	12	6	1	0	2	1

・特別支援学校就職指導員(1人)

生徒数・学級数

学部 学年	合計	高 等 部			
		1	2	3	
通 学	生徒数	50	50	-	-
	学級数	5	5	-	-

②肢体不自由特別支援学校

◇教育目標

肢体不自由の状態が補装具によっても歩行、筆記等日常生活における基本的な動作が不可能又は困難な程度のもの、又は肢体不自由の状態が前述の程度に達しないもののうち、常時の医学的観察指導を必要とする程度のものに対し、障がいの状態及び特性等を十分考慮し、小学校・中学校及び高等学校に準じた教育を行う。

ア 福岡市立南福岡特別支援学校

職 員 数 (兼務者を含む)

創 立 昭和36年4月1日
 所在地 博多区西月隈5-6-1
 T E L 581-2242
 F A X 581-2988
 校 長 平川 千佳
 教 頭 阿部 一行
 教 頭 押川 寛郎

職 名	校 長	副 校 長	教 頭	主 幹 教 諭	指 導 教 諭	教 諭	講 師	養 護 教 諭	栄 養 教 諭	事 務 職 員	実 習 助 手	
人数	1	0	2	2	2	8	7	22	2	1	4	1

・特別支援学校介助員(5人) ・学校看護師(8人)
 ・特別支援学校給食介助員(4人)

児童生徒数・学級数

学部 学年	合計	小 学 部							中 学 部				高 等 部				
		1	2	3	4	5	6	計	1	2	3	計	1	2	3	計	
通 学	児童生徒数	134	12	13	11	12	13	9	70	13	10	14	37	14	7	6	27
	学級数	49	25							14				10			
訪 問	児童生徒数	21	2	2	5	2	0	2	13	1	0	3	4	1	2	1	4
	学級数	9	5							2				2			

イ 福岡市立今津特別支援学校

職 員 数 (兼務者を含む)

創 立 平成元年4月1日
 所在地 西区今津5413
 T E L 806-8181
 F A X 806-8180
 校 長 岩下 優子
 教 頭 井手口 勝彦
 教 頭 柿原 雅毅

職 名	校 長	副 校 長	教 頭	主 幹 教 諭	指 導 教 諭	教 諭	講 師	養 護 教 諭	栄 養 教 諭	事 務 職 員	実 習 助 手	
人数	1	0	2	2	3	6	7	23	2	1	4	3

・特別支援学校介助員(3人) ・学校看護師(9人)
 ・特別支援学校給食介助員(3人)

児童生徒数・学級数

学部 学年	合計	小 学 部							中 学 部				高 等 部				
		1	2	3	4	5	6	計	1	2	3	計	1	2	3	計	
通 学	児童生徒数	92	6	10	12	15	3	3	49	6	8	6	20	11	10	2	23
	学級数	35	20							6				9			
訪 問	児童生徒数	20	0	3	1	3	4	1	12	1	3	1	5	0	3	0	3
	学級数	7	4							2				1			

(2) 複数障がい対応の特別支援学校

① 病弱・知的障がい特別支援学校

◇ 教育目標

病弱特別支援学校として、慢性の呼吸器疾患、腎臓疾患及び神経疾患、悪性新生物その他の疾患の状態が継続して医療又は生活規制を必要とする程度のもの、又は身体虚弱の状態が継続して生活規制を必要とする程度のものに対し、障がいの状態及び特性等を十分考慮し、小学校・中学校に準じた教育を行う。また、医療機関との綿密な連携のもとに健康回復・改善を図る。

また、知的障がい特別支援学校として、知的障がいがあり、他人との意思疎通が困難で日常生活を営むのに頻繁に援助を必要とする程度のもの、又は知的障がいの程度が前述の程度に達しないもののうち、社会生活への適応が著しく困難なものに対し、障がいの状態及び特性等を十分考慮し、小学校・中学校及び高等学校に準じた教育を行う。

福岡市立屋形原特別支援学校

職員数（兼務者を含む）

創 立	昭和35年9月1日	職 員 数	校 長	副 校 長	教 頭	主 幹 教 諭	指 導 教 諭	教 諭	講 師	養 護 教 諭	栄 養 教 諭	事 務 職 員	実 習 助 手
所 在 地	南区屋形原2-31-1	人 数	1	0	2	2	0	87	34	2	1	4	3
T E L	565-4901(病弱) 565-4921(知的)	・特別支援学校介助員（2人） ・学校看護師（2人）											
F A X	565-4930(病弱) 565-4920(知的)												

校 長 諏訪原 佳子
教 頭 下川 和俊
教 頭 高田 真吾

【病弱】児童生徒数・学級数

学部 学年	合計	小 学 部							中 学 部				
		1	2	3	4	5	6	計	1	2	3	計	
通 学	児童生徒数	7	2	0	0	0	0	1	3	1	2	1	4
	学級数	5	2							3			
訪 問	児童生徒数	10	0	0	1	0	1	0	2	2	3	3	8
	学級数	4	1							3			

【知的】児童生徒数・学級数

学部 学年 性別	合計	小 学 部							中 学 部				高 等 部				
		1	2	3	4	5	6	計	1	2	3	計	1	2	3	計	
通 学	児童生徒数	226	14	19	15	17	20	17	102	14	23	15	52	17	31	24	72
	学級数	49	23							14				12			
訪 問	児童生徒数	11	0	0	0	0	0	0	0	0	0	0	0	4	4	3	11
	学級数	4	0							0				4			

(3)訪問教育

昭和54年度の養護学校義務制実施に伴い、盲・聾・養護学校教育の一形態として訪問教育が制度化され、教員を家庭、児童福祉施設又は病院に派遣して教育を行うことにした。本市においても、特別支援学校3校で、62名の児童生徒に対し、週2～3日各2時間程度の指導をしている。

訪問教育の対象となる児童生徒は、特別支援学校小学部又は中学部に就学している学齢児童生徒で障がいの状態が重度であるか又は重複しているため、通学して教育を受けることが困難なものである。

なお、平成9年度から、高等部においても訪問教育を実施している。

学 校 名	小学部		中学部		高等部		合計	
	学級数	児童数	学級数	生徒数	学級数	生徒数	学級数	児童生徒数
福岡中央特別支援学校	0	0	0	0	0	0	0	0
若久特別支援学校	0	0	0	0	0	0	0	0
東福岡特別支援学校	0	0	0	0	0	0	0	0
生の松原特別支援学校	0	0	0	0	0	0	0	0
南福岡特別支援学校	5	13	2	4	2	4	9	21
今津特別支援学校	4	12	2	5	1	3	7	20
屋形原特別支援学校	1	2	3	8	4	11	8	21
合 計	10	27	7	17	7	18	24	62

3 特別支援学級の設置状況

(1) 知的障がい特別支援学級

◇教育目標

知的障がいがあり、他人との意思疎通に軽度の困難があり日常生活を営むのに一部援助が必要で、社会生活への適応が困難である程度のもに対し、特別な教育的配慮のもとに小学校・中学校に準じた教育を行う。また、障がいのある児童が能力や可能性を最大限に伸ばし、自立し、社会参加するための基盤となる生きる力を培うことをねらいとして、障がいによる学習上又は生活上の困難を改善・克服する教育活動を一層重視する。

①小学校

区	No.	学校名	所在地	TEL	FAX	学級数	児童数	設置年度
東	14	馬出	馬出1-12-27	641-6588	641-6589	2	11	平成21
	20	菅松	郷口町16-1	621-1692	621-9046	6	35	平成24
	28	箱崎	箱崎2-2-45	651-3190	651-3766	4	28	平成元
	42	香椎	香椎駅前3-2-1	681-7231	681-7232	5	30	昭和60
	43	多々良	多々良1-56-1	691-3361	691-3362	6	37	平成20
	44	名島	名島5-5-1	681-3366	681-3367	9	47	昭和48
	50	香住丘	香住ヶ丘3-10-1	681-3511	681-3512	5	35	平成22
	60	和白	塩浜1-6-1	606-2061	606-2062	3	19	昭和50
	68	千早	千早3-13-1	681-0831	681-0832	4	25	平成24
	80	城浜	城浜団地31-1	661-6915	661-6961	1	5	平成3
	81	若宮	若宮3-12-1	661-6655	661-6916	5	26	昭和52
	84	志賀島	志賀島1566-1	603-6506	603-6541	1	1	平成25・令和5年
	85	西戸崎	西戸崎6-3-1	603-0046	603-0208	3	20	昭和51
	90	美和台	美和台2-25-1	606-4755	606-4789	3	21	平成18
	91	八田	八田2-15-1	671-4080	671-4085	4	23	平成24
	102	和白東	高美台2-8-1	607-0621	607-2978	3	23	平成20
	106	舞松原	舞松原5-19-1	671-6171	671-6242	4	25	平成14
	110	香椎東	香椎台1-9-1	681-1511	681-1557	4	29	平成25
	122	青葉	青葉3-9-1	691-2301	691-2302	6	35	平成21
	123	奈多	奈多団地40-1	607-7177	607-7178	3	23	平成15
	129	香椎浜	香椎浜2-2-2	672-8511	672-8510	3	20	平成28
	132	香椎下原	下原1-4-1	682-3906	682-3907	6	36	平成21
	136	千早西	香椎浜1-4-1	682-1089	682-1090	3	20	平成22
	137	東箱崎	箱崎5-11-20	641-9351	641-9352	3	20	平成23
	142	香陵	香椎浜4-3-2	682-0022	682-0063	2	13	平成21
144	松島	松島1-39-1	612-5511	612-5512	7	40	平成18	
146	三苦	三苦7-2-1	606-6075	606-6058	5	36	平成19	
149	照葉	香椎照葉2-2-1	681-1310	681-1311	4	25	平成25	
151	照葉北	香椎照葉7-5-1	692-2522	661-2033	5	34	平成31	
博多	3	博多	奈良屋町1-38	291-2001	291-2002	4	22	昭和48
	11	住吉	美野島3-22-7	431-2739	431-2730	3	20	昭和46(美野島小)
	13	堅粕	博多駅東1-8-1	431-4194	431-4978	2	15	昭和36・平成27
	15	千代	東公園8-1	651-3070	651-7352	2	10	平成30
	18	吉塚	吉塚2-21-54	611-0938	611-0939	2	13	昭和33
	19	東住吉	博多駅南2-6-1	431-0634	431-6614	2	12	平成20
	24	席田	空港前4-17-1	611-4706	611-4707	2	14	平成23
	27	月隈	月隈3-30-1	503-5321	503-4650	2	14	昭和50
	46	春住	博多駅南5-3-1	431-2315	431-2322	4	26	平成22
	47	板付	麦野2-3-1	581-0072	581-9312	4	23	平成22
	48	那珂	那珂3-10-1	431-4979	431-4956	6	33	昭和34
	49	那珂南	元町3-1-1	581-0208	581-6035	3	17	平成23
	51	東光	東比恵2-21-1	411-2498	411-2484	2	11	平成28
	53	東吉塚	吉塚6-8-11	611-7671	611-7687	3	17	平成19
	92	板付北	板付2-2-20	451-5022	451-5024	2	10	平成21
	99	東月隈	東月隈4-17-1	504-0550	504-0595	3	21	平成22
	120	三筑	三筑2-9-1	501-8740	501-8741	3	17	平成9
133	弥生	那珂4-9-1	451-1935	451-1936	3	22	平成21	

区	No.	学校名	所在地	TEL	FAX	学級数	児童数	設置年度
中央	1	舞鶴	舞鶴2-6-1	741-6322	741-4039	4	26	昭和40
	2	当仁	唐人町3-1-45	741-2701	741-4475	3	15	平成21
	8	警固	警固1-11-1	741-3664	741-3665	2	14	平成16
	10	春吉	春吉1-17-38	751-6386	751-6387	1	6	平成18
	12	草ヶ江	草香江2-3-5	771-3815	771-3816	3	23	昭和24・平成8
	21	平尾	平尾3-29-1	522-8215	522-8216	4	28	平成24
	22	高宮	白金2-15-40	522-8213	522-8214	2	9	昭和38
	37	赤坂	赤坂2-5-20	721-1636	721-1637	2	15	平成22
	52	南当仁	鳥飼2-4-61	741-8792	741-8793	3	19	平成25
	56	笹丘	笹丘2-25-1	731-0756	731-0757	3	17	平成13
	69	小笹	平和5-13-1	522-8217	522-8218	3	18	平成21
	107	福浜	福浜1-2-1	771-0125	771-2069	2	11	平成26
南	25	三宅	三宅2-23-1	541-6468	541-6469	2	14	平成17
	26	花畑	花畑3-34-1	565-4983	565-4984	2	13	昭和49
	33	玉川	向野1-5-1	541-5331	541-5332	2	16	平成20
	36	西高宮	平和1-6-55	531-8136	531-8137	3	23	平成23
	39	日佐	横手3-42-1	591-5028	591-5038	3	19	平成19
	40	宮竹	井尻1-1-1	581-0361	581-0424	4	24	平成18
	45	大楠	大楠3-10-1	522-8211	522-8212	2	9	平成24
	55	若久	若久1-12-1	541-4210	541-4227	3	18	昭和53
	71	老司	老司3-2-1	565-2529	565-2651	3	17	平成18
	73	長住	長住4-5-39	541-2931	541-2932	2	13	昭和55
	75	筑紫丘	南大橋1-13-1	551-1572	551-1575	3	17	平成16
	76	西花畑	桧原2-20-1	565-1573	565-1574	4	24	平成16
	77	弥永	弥永4-2-1	581-5585	581-5558	2	14	昭和55
	86	東花畑	屋形原2-23-1	566-7700	566-7701	3	18	平成15
	89	長丘	長丘2-22-42	511-1350	511-1413	4	25	平成22
	93	西長住	西長住1-9-20	512-1335	512-4343	1	6	平成24
	111	弥永西	弥永2-10-1	585-1556	585-1589	2	14	平成13
	112	東若久	若久3-37-1	561-8020	561-7855	3	22	平成23
	116	鶴田	鶴田3-7-1	566-5677	566-6008	2	12	平成20
	124	野多目	野多目2-6-1	565-7651	565-7652	3	17	平成19
125	高木	高木3-11-1	501-7521	501-7523	2	11	平成27	
130	大池	多賀2-8-1	561-1016	561-1046	2	11	平成24	
134	塩原	塩原1-27-1	551-1355	551-1429	3	19	平成25	
138	柏原	柏原5-21-1	565-4555	565-4556	3	17	平成16	
145	横手	横手4-22-1	501-9275	501-9334	2	10	平成14	
城南	17	長尾	長尾5-1-1	871-2271	871-2272	3	17	平成13
	35	鳥飼	鳥飼4-13-2	831-4238	831-4239	3	22	平成21
	59	別府	別府6-9-1	821-1238	821-1239	3	17	平成26
	70	七隈	七隈4-25-8	871-3900	871-3901	2	13	平成22
	78	堤	樋井川6-27-56	861-2785	861-2484	3	17	昭和59
	82	城南	茶山6-20-1	851-5154	851-5166	3	20	平成10
	87	金山	松山1-20-56	861-5313	861-5129	1	5	平成26
	103	片江	片江4-5-1	862-1600	862-4532	2	16	平成24
	108	南片江	南片江2-9-1	862-2311	862-4639	4	25	昭和53
	117	田島	田島3-20-1	844-2848	844-4478	2	13	平成22
126	堤丘	堤1-16-1	863-7611	863-7671	2	14	平成27	
早良	9	西新	西新6-4-1	831-4584	831-4585	3	22	平成26
	16	原	原2-5-1	821-2535	821-2536	3	23	平成22
	34	高取	昭代2-15-51	821-6636	821-6637	2	14	平成25
	38	百道	百道3-1-1	821-2183	821-4799	1	8	平成14
	41	田隈	田隈2-7-1	871-3706	871-3707	2	15	昭和40
	58	室見	室見3-3-1	831-3783	831-3784	2	11	平成25
	72	原西	原5-16-10	831-6960	831-2496	4	24	昭和47
	74	原北	南庄4-5-40	821-5586	821-6908	4	22	平成14
	79	飯倉	飯倉7-30-9	801-4400	801-8948	3	18	平成22
	94	賀茂	賀茂1-31-1	862-0233	862-4516	4	29	平成23
	95	脇山	大字脇山2558	804-2805	804-2842	1	3	平成14
	96	内野	内野8-15-1	804-2207	804-4100	3	19	昭和49
98	入部	東入部2-21-15	804-2902	804-2999	5	27	平成23	

区	No.	学校名	所在地	TEL	FAX	学級数	児童数	設置年度
早良	100	有田	有田8-17-1	861-1235	861-1309	3	20	平成20
	104	野芥	野芥7-16-1	862-1814	862-4571	7	39	平成15
	109	大原	原3-8-10	843-7731	843-9430	3	19	平成24
	113	四箇田	四箇田団地56-1	811-6103	811-1968	2	14	平成24
	121	飯原	原7-3-1	862-2155	862-2156	1	6	平成21
	127	有住	有田7-17-1	831-5558	831-5559	3	17	平成11
	131	早良	早良1-8-1	804-5550	804-5512	1	8	平成23
	135	田村	田村3-32-1	864-4362	864-4691	4	27	平成19
	139	飯倉中央	飯倉3-6-35	845-5425	845-5426	2	10	平成27
	141	小田部	小田部6-4-1	845-8330	845-8331	5	29	平成22
	143	百道浜	百道浜4-24-1	845-7750	845-7751	1	7	平成22
西	23	姪浜	姪の浜2-10-6	891-3421	891-3422	3	18	昭和34
	29	壱岐	拾六町3-21-1	881-1568	881-1569	9	46	平成25
	30	能古	能古357	881-0858	881-8416	1	3	平成31
	31	今宿	今宿東1-27-1	806-0009	806-6411	5	34	昭和44
	32	今津	今津4808	806-2004	806-2005	1	2	平成22
	57	内浜	姪の浜5-8-8	881-0273	881-1322	6	35	昭和38
	61	金武	大字金武2028-1	811-1303	811-1339	2	13	平成24
	63	周船寺	周船寺1-22-39	806-1038	806-8097	4	27	平成20
	64	元岡	太郎丸1-2-24	806-1135	806-5038	4	24	平成18
	65	北崎	大字小田1385	809-2115	809-1298	1	6	平成27
	88	下山門	下山門4-15-1	891-1688	891-0549	3	23	平成18
	101	壱岐南	戸切2-17-1	811-0955	811-5715	3	17	平成21
	105	西陵	生の松原3-9-2	881-1702	881-5313	2	14	平成22
	114	壱岐東	橋本1-14-1	811-6101	811-6152	1	5	平成16
	115	石丸	石丸3-9-25	881-1336	881-4872	2	14	平成20
	118	愛宕	愛宕4-15-1	882-0264	882-4398	2	11	平成23
	119	福重	福重4-25-1	882-0400	882-4364	2	15	平成18
	128	城原	上山門1-27-1	882-0333	882-0312	6	33	平成15
	140	玄洋	今宿3-38-1	806-8146	806-8147	4	26	平成17
147	愛宕浜	愛宕浜4-42-1	885-0910	885-0915	1	4	平成21	
148	姪北	姪の浜2-20-23	882-1004	882-1225	4	30	平成19	
150	西都	女原北12-45	834-2312	807-2472	2	16	平成29	
152	西都北	北原2-40-1	834-9020	834-9021	1	5	令和5	
合計142校						434	2,694	

②中学校

区	No.	学校名	所在地	TEL	FAX	学級数	生徒数	設置年度
東	1	箱崎	筥松4-21-22	611-2296	611-2297	2	10	平成14
	2	福岡	馬出3-11-1	641-6685	641-6686	1	2	平成24
	20	香椎第1	千早3-12-1	681-0765	681-0766	2	10	昭和49
	21	多々良	水谷1-18-1	681-1638	681-1639	2	11	平成4
	29	和白	三苦1-10-1	606-5031	606-5032	4	24	平成9
	40	志賀	大岳4-5-1	603-0043	603-2204	1	5	昭和48・平成15
	41	香椎第2	香住ヶ丘1-8-1	661-2073	661-2019	4	19	平成26
	47	多々良中央	多々良1-51-1	691-3911	691-3912	3	18	平成21
	52	和白丘	和白丘3-13-1	606-7611	606-7612	2	9	平成7
	56	香椎第3	香椎駅東3-33-1	662-7668	662-8456	2	16	平成20
	58	城香	香椎浜2-2-1	662-0765	662-0766	2	9	平成25
	66	青葉	青葉3-7-1	691-9386	691-9629	2	10	平成27
	68	松崎	松崎1-52-1	682-0031	682-0124	3	17	平成10
	69	箱崎清松	松田2-3-1	612-1237	612-1238	3	21	平成20
	70	照葉	香椎照葉2-2-1	681-1310	681-1311	2	16	平成29
	博多	3	千代	千代4-17-47	641-4531	641-4532	1	4
4		東光	東光2-15-1	411-2935	411-2936	2	10	昭和41
5		博多	対馬小路13-40	281-6644	281-6645	2	9	平成25
7		東住吉	博多駅南2-5-1	431-6064	431-6065	3	19	昭和40
22		住吉	美野島3-22-7	431-2811	431-2812	1	6	昭和48
27		三筑	三筑1-10-1	581-1308	581-1018	2	9	昭和33・平成14
28		那珂	那珂2-18-1	431-2338	431-2339	4	24	平成12
31		吉塚	吉塚5-10-6	621-9163	621-9164	2	11	平成22
44		席田	東平尾3-3-1	611-0867	611-0967	5	26	平成21
61	板付	井相田2-1-20	575-1791	575-1792	2	15	平成23	

区	No.	学校名	所在地	TEL	FAX	学級数	生徒数	設置年度
中央	9	舞鶴	舞鶴2-6-1	741-4985	741-4986	1	4	昭和43
	12	警固	赤坂2-5-23	771-2031	771-2032	2	10	平成27
	13	当仁	福浜2-7-1	761-7831	761-7832	2	11	平成25
	25	友泉	笹丘1-22-1	751-2388	751-2389	3	16	平成20
	35	平尾	平和5-11-1	521-1768	521-1769	2	9	平成20
南	8	春吉	清水4-21-50	551-4411	551-4412	3	19	平成26
	10	高宮	大楠3-11-1	531-2631	531-2632	3	17	平成19
	11	三宅	大橋3-18-1	551-3535	551-3536	5	28	平成23
	23	花畑	桧原2-21-1	565-0901	565-0903	2	10	昭和59
	26	筑紫丘	筑紫丘2-28-1	541-4831	541-4832	2	9	昭和54
	42	日佐	日佐3-7-1	501-2043	501-2959	2	11	昭和52・平成15
	49	長丘	長丘2-26-1	561-7866	561-3594	2	11	平成23
	54	老司	老司3-37-1	565-1960	565-1961	2	10	平成19・平成23
	57	柏原	柏原1-8-1	566-1181	566-1482	3	16	平成13
	63	宮竹	五十川1-4-1	481-5781	481-5820	3	16	平成19
	64	横手	横手4-16-1	501-6451	501-6452	2	12	平成18
67	野間	筑紫丘2-2-1	542-6388	542-3694	1	6	平成26	
城南	14	城西	鳥飼6-4-1	821-0938	852-7145	3	13	平成16
	32	城南	茶山6-19-1	821-4833	821-4834	3	21	平成16
	37	梅林	梅林3-6-1	871-4100	871-7113	1	8	昭和45
	38	長尾	樋井川4-13-1	871-2998	871-6680	3	15	平成11
	59	片江	南片江6-27-1	871-6221	871-6256	4	23	平成24
早良	15	百道	百道3-18-11	821-1738	821-1739	2	13	平成19
	16	西福岡	小田部3-32-1	821-5333	821-5334	3	17	昭和47
	24	高取	原3-3-1	821-5362	821-5363	2	12	平成27
	30	金武	四箇3-1-3	811-3974	811-1318	3	18	平成26
	43	原	飯倉4-34-58	801-4688	801-4690	2	12	平成23
	46	早良	内野7-1-1	804-2206	804-2215	4	19	昭和51
	48	原北	小田部7-11-1	851-3344	851-3522	4	21	平成16
	51	田隈	田村4-25-1	864-2479	864-2486	3	20	平成21
	55	次郎丸	次郎丸6-3-1	862-3711	862-3749	4	22	平成21
65	原中央	原1-36-1	845-5415	845-5416	4	22	平成24	
西	17	姪浜	愛宕浜1-32-1	881-1038	881-1039	3	20	昭和38
	18	玄洋	横浜2-34-1	806-0041	806-0357	5	26	昭和48・平成11
	19	能古	能古357	881-0595	881-8385	1	1	平成30・令和3
	33	元岡	田尻東1-17-1	806-1039	806-1439	4	21	平成19
	34	北崎	大字小田1383	809-2621	809-2622	1	2	平成29
	45	壱岐	拾六町2-16-1	811-0551	811-0582	2	13	平成20
	50	西陵	生の松原3-9-1	881-1733	881-4691	2	12	平成24
	53	内浜	内浜1-12-1	882-3855	882-3866	4	20	平成19
	60	壱岐丘	羽根戸303-1	811-7731	811-7760	1	6	平成21
62	下山門	下山門3-12-1	882-6361	882-6362	2	11	平成11	
合計67校						169	933	

(2) 肢体不自由特別支援学級

◇教育目標

肢体不自由の状態が補装具によっても歩行や筆記等日常生活における基本的な動作に軽度の困難がある程度のもに対し、特別な教育的配慮のもとに小学校・中学校に準じた教育を行う。また、障がいのある児童が能力や可能性を最大限に伸ばし、自立し、社会参加するための基盤となる生きる力を培うことをねらいとして、障がいによる学習上又は生活上の困難を改善・克服する教育活動を一層重視する。

①小学校

区	No.	学校名	所在地	TEL	FAX	学級数	児童数	設置年度
東	80	城浜	城浜団地31-1	661-6915	661-6961	1	3	平成24
中央	2	当仁	唐人町3-1-45	741-2701	741-4475	1	6	平成13
南	93	西長住	西長住1-9-20	512-1335	512-4343	1	2	平成10
西	88	下山門	下山門4-15-1	891-1688	891-0549	1	2	平成21
合計						4校	4	13

②中学校

区	No.	学校名	所在地	TEL	FAX	学級数	生徒数	設置年度
中央	13	当仁	福浜2-7-1	761-7831	761-7832	1	4	平成19
南	49	長丘	長丘2-26-1	561-7866	561-3594	1	2	平成16
西	62	下山門	下山門3-12-1	882-6361	882-6362	1	2	平成23
合計						3校	3	8

※休級1校。

(3) 病弱特別支援学級

◇教育目標

慢性の呼吸器疾患その他の疾患等の状態が持続的又は間欠的に医療又は生活の管理を必要とする程度のもの、又は身体虚弱の状態が持続的に生活の管理を必要とする程度のものに対し、障がいの状態及び特性等を十分考慮し、小学校・中学校に準じた教育を行う。また、医療機関との綿密な連携のもとに健康回復・改善を図るとともに児童生徒が能力や可能性を最大限に伸ばし、自立し、社会参加するための基盤となる生きる力を培うことをねらいとして、障がいによる学習上又は生活上の困難を改善・克服する教育活動を一層重視する。

①小学校

区	No.	学校名	所在地	TEL	FAX	学級数	児童数	設置年度
東	149	照葉	香椎照葉2-2-1	681-1310	681-1311	1	2	平成26
博多	15	千代	東公園8-1	651-3070	651-7352	2	9	平成元
南	124	野多目	野多目2-6-1	565-7651	565-7652	1	3	平成6
城南	108	南片江	南片江2-9-1	862-2311	862-4639	1	1	昭和60
合計						4校	5	15

※休級1校。

②中学校

区	No.	学校名	所在地	TEL	FAX	学級数	生徒数	設置年度
博多	3	千代	千代4-17-47	641-4531	641-4532	1	2	平成8
南	11	三宅	大橋3-18-1	551-3535	551-3536	1	1	平成9
合計						2校	2	3

※休級3校。

※照葉小・照葉中（休級）は市立こども病院入院児童生徒、千代小・千代中は九州大学病院入院児童生徒、大楠小（休級）・高宮中（休級）は福岡赤十字病院入院児童生徒、野多目小・三宅中は独立行政法人国立病院機構九州がんセンター入院児童生徒、南片江小・梅林中（休級）は福岡大学病院入院児童生徒を対象としている。

(4) 難聴特別支援学級及び難聴・言語障がい通級指導教室

◇教育目標

補聴器等の使用によっても通常の話声を解することが困難な程度のもの、口蓋裂、構音器官のまひ等器質的又は機能的な構音障がいのあるもの、吃音等話し言葉におけるリズムの障がいのあるものに対し、難聴・言語障がい通級指導教室及び難聴特別支援学級において特別な教育的配慮のもとに、障がいのある児童が能力や可能性を最大限に伸ばし、自立し、社会参加するための基盤となる生きる力を培うことをねらいとして、障がいによる学習上又は生活上の困難を改善・克服する教育活動を一層重視する。

①小学校

○難聴特別支援学級

区	No.	学校名	所在地	TEL	FAX	学級数	児童数	設置年度
東	28	箱崎	箱崎2-2-45	651-3190	651-3766	1	2	平成24
博多	48	那珂	那珂3-10-1	431-4979	431-4956	1	2	令和3
早良	109	大原	原3-8-10	843-7731	843-9430	1	3	令和4
合 計						3校	3	7

○難聴・言語障がい通級指導教室

区	No.	学校名	所在地	TEL	FAX	学級数	児童数	設置年度
博多	3	博多	奈良屋町1-38	291-2001	291-2002	難聴1	8	昭和48・昭和49
			(通級指導教室直通)	291-5764	-	言語3	42	昭和43
中央	107	福浜	福浜1-2-1	771-0125	771-2069	難聴1	4	平成6(当仁小)
			(通級指導教室直通)	714-0394	同左	言語3	45	昭和52・昭和56(当仁小)
西	114	壱岐東	橋本1-14-1	811-6101	811-6152	言語2	23	平成8
			(通級指導教室直通)	812-4567	同左			
合 計						3校	10	122

②中学校

○難聴特別支援学級

区	No.	学校名	所在地	TEL	FAX	学級数	生徒数	設置年度
東	1	箱崎	筥松4-21-22	611-2296	611-2297	1	1	平成29
合 計						1校	1	1

(5) 自閉症・情緒障がい特別支援学級及び情緒障がい通級指導教室

◇教育目標

自閉症又はそれに類するもので、他人との意思疎通及び対人関係の形成が困難である程度のもの及び主として心理的な要因による選択性かん黙等があるもので、社会生活への適応が困難である程度のものに対し、情緒障がい特別支援学級及び通級指導教室において特別な教育的配慮のもとに、情緒の安定と調和的発達を図り、障がいのある児童生徒が能力や可能性を最大限に伸ばし、自立し、社会参加するための基盤となる生きる力を培うことをねらいとして、障がいによる学習上又は生活上の困難を改善・克服する教育活動を一層重視する。

①小学校

○自閉症・情緒障がい特別支援学級

区	No.	学校名	所在地	TEL	FAX	学級数	児童数	設置年度
東	20	筈松	郷口町16-1	621-1692	621-9046	1	7	令和4
	42	香椎	香椎駅前3-2-1	681-7231	681-7232	9	44	昭和63
	80	城浜	城浜団地31-1	661-6915	661-6961	1	2	令和5
	81	若宮	若宮3-12-1	661-6655	661-6916	1	1	令和5
	132	香椎下原	下原1-4-1	682-3906	682-3907	1	6	令和5
	136	千早西	香椎浜1-4-1	682-1089	682-1090	3	21	平成30
博多	13	堅粕	博多駅東1-8-1	431-4194	431-4978	3	19	平成27
	92	板付北	板付2-2-20	451-5022	451-5024	1	5	平成31
	120	三筑	三筑2-9-1	501-8740	501-8741	1	2	令和5
中央	2	当仁	唐人町3-1-45	741-2701	741-4475	1	1	令和5
	22	高宮	白金2-15-40	522-8213	522-8214	1	3	令和5
	52	南当仁	鳥飼2-4-61 (地行浜2-1-28「えがお館」内)	741-8792 832-7112	741-8793 -	1	8	令和2
	107	福浜	福浜1-2-1	771-0125	771-2069	2	10	令和4
南	26	花畑	花畑3-34-1	565-4983	565-4984	5	27	平成29
	55	若久	若久1-12-1	541-4210	541-4227	2	10	令和4
	73	長住	長住4-5-39	541-2931	541-2932	3	22	昭和61
	89	長丘	長丘2-22-42	511-1350	511-1413	3	16	令和3
	111	弥永西	弥永2-10-1	585-1556	585-1589	1	1	令和5
	116	鶴田	鶴田3-7-1	566-5677	566-6008	1	3	令和5
	134	塩原	塩原1-27-1	551-1355	551-1429	1	2	令和5
城南	78	堤	樋井川6-27-56	861-2785	861-2484	1	1	令和5
	117	田島	田島3-20-1	844-2848	844-4478	3	23	令和2
早良	16	原	原2-5-1	821-2535	821-2536	4	21	平成21
	41	田隈	田隈2-7-1	871-3706	871-3707	3	21	平成30
	79	飯倉	飯倉7-30-9	801-4400	801-8948	1	4	令和5
	109	大原	原3-8-10	843-7731	843-9430	1	5	令和5
西	115	石丸	石丸3-9-25	881-1336	881-4872	1	3	令和5
	119	福重	福重4-25-1	882-0400	882-4364	2	16	令和2
	147	愛宕浜	愛宕浜4-42-1	885-0910	885-0915	1	3	令和5
	148	姪北	姪の浜2-20-23	882-1004	882-1225	5	28	平成20
	152	西都北	北原2-40-1	834-9020	834-9021	1	3	令和5
合 計						31校	65	338

○情緒障がい通級指導教室

区	No.	学校名	所在地	TEL	FAX	学級数	児童数	設置年度
東	42	香椎	香椎駅前3-2-1	681-7231	681-7232	1	13	平成17
			(通級指導教室直通)	672-7612	同左			
博多	13	堅粕	博多駅東1-8-1	431-4194	431-4978	4	45	昭和47
			(通級指導教室直通)	451-5813	同左			
中央	1	舞鶴	舞鶴2-6-1	741-6322	741-4039	4	52	昭和51(黄子小)
			(通級指導教室直通)	721-0239	406-2990			
南	73	長住	長住4-5-39	541-2931	541-2932	1	13	平成17
			(通級指導教室直通)	561-2072	同左			
合 計						4校	10	123

②中学校

○自閉症・情緒障がい特別支援学級

区	No.	学校名	所在地	TEL	FAX	学級数	生徒数	設置年度
東	21	多々良中	水谷1-18-1	681-1638	681-1639	3	14	令和2
	41	香椎第2	香住ヶ丘1-8-1	661-2073	661-2019	4	22	平成11
博多	7	東住吉	博多駅南2-5-1	431-6064	431-6065	4	20	平成24
	27	三筑	三筑1-10-1	581-1308	581-1018	1	2	令和5
中央	13	当仁	福浜2-7-1	761-7831	761-7832	1	3	令和2
			(地行浜2-1-28「えがお館」内)	832-7112	-			
南	23	花畑	桧原2-21-1	565-0901	565-0903	6	31	昭和61
			(特別支援学級直通)	565-2474	-			
	26	筑紫丘	筑紫丘2-28-1	541-4831	541-4832	1	1	令和5
	49	長丘	長丘2-26-1	561-7866	561-3594	4	19	令和3
城南	14	城西	鳥飼6-4-1	821-0938	852-7145	2	15	令和5
	37	梅林	梅林3-6-1	871-4100	871-7113	1	1	令和5
早良	16	西福岡	小田部3-32-1	821-5333	821-5334	5	25	昭和63
			(特別支援学級直通)	822-9254	-			
	46	早良	内野7-1-1	804-2206	804-2215	1	3	令和4
西	45	壱岐	拾六町2-16-1	811-0551	811-0582	3	20	平成24
合計 13校						36	176	

※休級1校。

○情緒障がい通級指導教室

区	No.	学校名	所在地	TEL	FAX	学級数	生徒数	設置年度
博多	4	東光	東光2-15-1	411-2935	411-2936	2	27	昭和51
			(通級指導教室直通)	471-8560	同左			
中央	9	舞鶴	舞鶴2-6-1	741-4985	741-4986	1	22	平成5
			(通級指導教室直通)	715-1275	406-2550			
合計 2校						3	49	

(6) LD・ADHD等通級指導教室

◇教育目標

LD・ADHD等により学習や行動の面で特別な教育的支援を必要としている児童生徒に対して、情緒の安定と調和的発達を図り、障がいのある児童生徒が能力や可能性を最大限に伸ばし、自立し、社会参加するための基盤となる生きる力を培うことをねらいとして、障がいによる学習上又は生活上の困難を改善・克服する教育活動を一層重視する。

①小学校

区	No.	学校名	所在地	TEL	FAX	学級数	児童数	設置年度
東	14	馬出	馬出1-12-27	641-6588	641-6589	2	28	平成23
			(通級指導教室直通)	260-7821	同左			
	42	香椎	香椎駅前3-2-1	681-7231	681-7232	1	13	平成21
(通級指導教室直通)			672-7612	同左				
博多	80	城浜	城浜団地31-1	661-6915	661-6961	3	40	平成31
			(通級指導教室直通)	692-1010	同左			
中央	92	板付北	板付2-2-20	451-5022	451-5024	1	8	令和5
			(通級指導教室直通)	開設中	開設中			
中央	107	福浜	福浜1-2-1	771-0125	771-2069	4	51	平成29
			(通級指導教室直通)	714-0394	同左			
南	55	若久	若久1-12-1	541-4210	541-4227	2	26	平成26
			(通級指導教室直通)	555-4238	同左			
	73	長住	長住4-5-39	541-2931	541-2932	1	13	平成18
			(通級指導教室直通)	561-2072	同左			
	77	弥永	弥永4-2-1	581-5585	581-5558	1	9	令和5
(通級指導教室直通)			開設中	開設中				
86	東花畑	屋形原2-23-1	566-7700	566-7701	2	27	令和4	
		(通級指導教室直通)	566-0077	同左				
城南	87	金山	高木3-11-1	501-7521	501-7523	3	39	平成23
			(通級指導教室直通)	558-8155	同左			
城南	126	堤丘	松山1-20-56	861-5313	861-5129	2	26	平成20
			(通級指導教室直通)	836-6546	同左			
早良	72	原西	堤1-16-1	863-7611	863-7671	2	26	平成26
			(通級指導教室直通)	834-7608	同左			
	94	賀茂	原5-16-10	831-6960	831-2496	2	25	平成20
			(通級指導教室直通)	836-6091	同左			
113	四箇田	賀茂1-31-1	862-0233	862-4516	2	26	平成27	
		(通級指導教室直通)	836-6693	同左				
127	有住	四箇田団地56-1	811-6103	811-1968	1	7	令和5	
		(通級指導教室直通)	開設中	開設中				
西	105	西陵	有田7-17-1	831-5558	831-5559	4	46	令和2
			(通級指導教室直通)	407-0107	同左			
	114	壱岐東	生の松原3-9-2	881-1702	881-5313	2	25	令和4
			(通級指導教室直通)	834-5610	同左			
	128	城原	橋本1-14-1	811-6101	811-6152	2	22	平成22
			(通級指導教室直通)	812-4567	同左			
	148	姪北	上山門1-27-1	882-0333	882-0312	3	36	平成31
(通級指導教室直通)			834-2118	同左				
148	姪北	姪の浜2-20-23	882-1004	882-1225	3	39	平成19	
		(通級指導教室直通)	836-6481	同左				
合計 20校						43	532	

②中学校

区	No.	学校名	所在地	TEL	FAX	学級数	生徒数	設置年度
東	58	城香	香椎浜2-2-1	662-0765	662-0766	2	29	令和3
			(通級指導教室直通)	405-7738	同左			
博多	4	東光	東光2-15-1	411-2935	411-2936	1	14	平成22
			(通級指導教室直通)	471-8560	同左			
	27	三筑	三筑1-10-1	581-1308	581-1018	1	10	令和5
			(通級指導教室直通)	開設中	開設中			
中央	9	舞鶴	舞鶴2-6-1	741-4985	741-4986	1	1	平成22
			(通級指導教室直通)	715-1275	406-2550			
城南	37	梅林	梅林3-6-1	871-4100	871-7133	3	39	平成23
			(通級指導教室直通)	836-5100	-			
	38	長尾	樋井川4-13-1	871-2998	871-6680	1	13	令和5
			(通級指導教室直通)	開設中	開設中			
西	50	西陵	生の松原3-9-1	881-1733	881-4691	1	14	令和4
			(通級指導教室直通)	080-8256-3020	-			
合 計 7校						10	120	

(7) 弱視特別支援学級

◇教育目標

拡大鏡等の使用によっても通常の文字、図形等の視覚による認識が困難な程度のものに対し、特別な教育的配慮のもとに小学校・中学校に準じた教育を行い、障がいのある児童生徒が能力や可能性を最大限に伸ばし、自立し、社会参加するための基盤となる生きる力を培うことをねらいとして、障がいによる学習上又は生活上の困難を改善・克服する教育活動を一層重視する。

①小学校

区	No.	学校名	所在地	TEL	FAX	学級数	児童数	設置年度
中央	37	赤坂	赤坂2-5-20	721-1636	721-1637	1	1	令和4
東	132	香椎下原	下原1-4-1	682-3906	682-3907	1	4	平成30
合 計 2校						2	5	

(8) 高等学校通級指導教室

◇教育目標

高等学校の通常の学級に在籍している心身障がいのある生徒に対して、心身の障がいに応じた特別の指導を行い、障がいの改善・克服を図り、社会参加と自立をめざす教育活動を一層重視する。

①高等学校

区	No.	学校名	所在地	TEL	FAX	学級数	生徒数	設置年度
城南	2	博多工業	東油山4-20-1	862-6575	862-8346	1	5	平成31
合 計 1校						1	5	

※博多工業高等学校を拠点校として、他市立高等学校は巡回指導とする。

※指導の対象となる生徒は、心身の障がいが、LD・ADHD、自閉症のある生徒で、小学校または中学校等において通級による指導を受けていた者を原則とする。

1 特別支援教育諸学校等一覧（市内・近郊）

参考資料 1

（1）国立大学法人

学校名	学級名	所在地	電話番号
福岡教育大学附属福岡小学校	知的障がい特別支援学級	〒810-0061 福岡市中央区西公園12-1	741-0502
福岡教育大学附属福岡中学校	知的障がい特別支援学級	〒810-0061 福岡市中央区西公園12-1	707-5510

（2）県立

学校名	障がい種別	学部	所在地	電話番号
福岡視覚特別支援学校	視覚障がい	幼稚部・小学部・中学部	〒818-0014 筑紫野市大字牛島114	924-1101
北九州視覚特別支援学校	視覚障がい	幼稚部・小学部・中学部 高等部（専攻科）	〒805-0016 北九州市八幡東区高見5-1-12	093-651-5419
福岡高等視覚特別支援学校	視覚障がい	高等部（本科・専攻科）	〒818-0014 筑紫野市大字牛島151	925-3053
福岡聴覚特別支援学校	聴覚障がい	幼稚部・小学部・中学部	〒814-0021 福岡市早良区荒江3-2-1	821-1212
久留米聴覚特別支援学校	聴覚障がい	幼稚部・小学部・中学部	〒839-0852 久留米市高良内町2935	0942-44-2304
小倉聴覚特別支援学校	聴覚障がい	幼稚部・小学部・中学部	〒802-0061 北九州市小倉北区三郎丸2-9-1	093-921-3600
福岡高等聴覚特別支援学校	聴覚障がい	高等部（本科・専攻科）	〒814-0021 福岡市早良区荒江3-2-2	845-6931
筑後特別支援学校	知的障がい	小学部・中学部・高等部	〒833-0034 筑後市大字下北島318	0942-53-0528
小郡特別支援学校	知的障がい	小学部・中学部・高等部	〒838-0123 小郡市下岩田2341-3	0942-73-3437
川崎特別支援学校	知的障がい	小学部・中学部	〒827-0003 田川郡川崎町大字川崎2343	0947-72-7788
嘉穂特別支援学校	知的障がい	小学部・中学部	〒820-0206 嘉麻市鴨生328-1	0948-42-1511
福岡特別支援学校	肢体不自由	小学部・中学部・高等部	〒811-0119 糟屋郡新宮町緑ヶ浜4-1-1	963-0031
田主丸特別支援学校	肢体不自由	小学部・中学部・高等部	〒839-1212 久留米市田主丸町石垣1190-1	0943-73-1537
古賀特別支援学校	知的障がい 病弱	小学部・中学部	〒811-3113 古賀市千鳥4-3-1	943-8674
	知的障がい	高等部	古賀市千鳥3-4-1	942-7175
太宰府特別支援学校	知的障がい	小学部・中学部・高等部	〒818-0134 太宰府市大字大佐野557-1	924-5055
	肢体不自由			
築城特別支援学校	知的障がい	小学部・中学部・高等部	〒829-0102 築上郡築上町大字築城1561	0930-52-3121
	肢体不自由			
柳河特別支援学校	視覚障がい	幼稚部・小学部・中学部	〒832-0823 柳川市三橋町今古賀170	0944-73-2263
	肢体不自由	小学部・中学部・高等部		
(大牟田分教室)	病弱	小学部・中学部・高等部	〒837-0911 大牟田市大字橘1044-1	(0944-58-0308)
直方特別支援学校	聴覚障がい	幼稚部・小学部・中学部	〒822-0007 直方市下境410-2	0949-24-5570
	知的障がい	小学部・中学部・高等部		
	肢体不自由			
特別支援学校「福岡高等学園」	知的障がい	高等部	〒818-0047 筑紫野市大字古賀304	921-2244
特別支援学校「北九州高等学園」	知的障がい	高等部	〒809-0026 中間市大辻町18-1	093-246-3000

（3）福岡市立

学校名	障がい種別	学部	所在地	電話番号
福岡中央特別支援学校	知的障がい	小学部・中学部・高等部	〒810-0065 福岡市中央区地行浜2-1-18	847-2789
若久特別支援学校	知的障がい	小学部・中学部・高等部	〒815-0042 福岡市南区若久2-3-13	551-2652
東福岡特別支援学校	知的障がい	小学部・中学部・高等部	〒813-0025 福岡市東区青葉3-8-1	691-5402
生の松原特別支援学校	知的障がい	小学部・中学部・高等部	〒819-0043 福岡市西区野方7-825	812-0151
特別支援学校「博多高等学園」	知的障がい	高等部	〒812-0034 福岡市博多区下呉服町10-40	263-9300
特別支援学校「清水高等学園」	知的障がい	高等部	〒815-0031 福岡市南区清水1-8-4	408-9001
南福岡特別支援学校	肢体不自由	小学部・中学部・高等部	〒812-0857 福岡市博多区西月隈5-6-1	581-2242
今津特別支援学校	肢体不自由	小学部・中学部・高等部	〒819-0165 福岡市西区今津5413	806-8181
屋形原特別支援学校	病弱	小学部・中学部	〒811-1351 福岡市南区屋形原2-31-1	565-4901
	知的障がい	小学部・中学部・高等部		

2 令和5年度 福岡市特別支援教育研究連盟 組織一覧

参考資料2

会長	副会長		事務局			会計監査	
福岡中央 特別支援学校 校長 梅津 幸弘 TEL 847-2789 FAX 847-2790	三宅中学校 校長 河野 康樹 TEL 551-3535 FAX 551-3536	美和台小学校 校長 岩田 勝英 TEL 606-4755 FAX 606-4789	福岡中央特別支援学校 教頭 阿部 年江 木寺 紫帆 小森 新吾 田中 望美 大原 明子 教頭 大野 久美子 川崎 みどり 樋口 芳恵 末崎 展子 TEL 847-2789 FAX 847-2790			東福岡 特別支援学校 教頭 江口 友子 TEL 691-5402 FAX 691-5401	屋形原 特別支援学校 教頭 下川 和俊 TEL 565-4901 FAX 565-4930

研究会	会長	副会長		事務局		
福岡市小学校 知的障がい教育 研究会 (小知研)	美和台小学校 校長 岩田 勝英 TEL 606-4755 FAX 606-4789	美和台小学校 教頭 横山 史夫 TEL 606-4755 FAX 606-4789		千早小学校 村瀬 めぐみ TEL 681-0831 FAX 681-0832	美和台小学校 新海 由美 TEL 606-4755 FAX 606-4789	春住小学校 目野 沙扇里 TEL 431-2315 FAX 431-2322
福岡市中学校 特別支援学級教育 研究会 (中特研)	三宅中学校 校長 河野 康樹 TEL 551-3535 FAX 551-3536	警固中学校 教頭 原 昌史 TEL 771-2031 FAX 771-2032		香椎第1中学校 荒牧 孝幸 TEL 681-0765 FAX 681-0766	内浜中学校 山本 有香子 TEL 882-3855 FAX 882-3866	姪浜中学校 田中 麻美 TEL 811-1038 FAX 811-1039
福岡市 特別支援学校 知的障がい 教育研究会 (特知研)	東福岡 特別支援学校 校長 野口 信介 TEL 691-5402 FAX 691-5401	東福岡 特別支援学校 副校長 平山 浩三 TEL 691-5402 FAX 691-5401	東福岡 特別支援学校 教頭 江口 友子 TEL 691-5402 FAX 691-5401	東福岡特別支援学校 荻野 やよい 大塚 素代 首藤 香澄 徳丸 康明 小松 美月 濱崎 翔 久野 留理子 今林 尚 TEL 691-5402 FAX 691-5401		
福岡市難聴・ 言語障がい 教育研究会 (難言研)	福浜小学校 校長 香川 雅博 TEL 771-0125 FAX 771-2069	博多小学校 教頭 今村 和宏 TEL 291-2001 FAX 291-2002	壱岐東小学校 教頭 吉松 幸孝 TEL 811-6101 FAX 811-6152	福浜小学校 (通級指導教室) 名嶋 ゆかり TEL 714-0394 (通級指導教室直通) FAX 714-0394		
福岡市 情緒障がい 教育研究会 (情緒研)	長住小学校 校長 沼瀬 真寿美 TEL 541-2931 FAX 541-2932	東光中学校 教頭 藤本 嘉弘 TEL 411-2935 FAX 411-2936		東光中学校 (通級指導教室) 井上 裕美子 中野 創 TEL 471-8560 (通級指導教室直通) FAX 471-8560		
福岡市 肢体不自由 教育研究会 (肢体研)	今津 特別支援学校 校長 岩下 優子 TEL 806-8181 FAX 806-8180	南福岡特別支援学校 教頭 阿部 一行 TEL 581-2242 FAX 581-2988		今津特別支援学校 今村 隆 久野 義一 TEL 806-8181 FAX 806-8180		
福岡市 病弱虚弱 教育研究会 (病弱研)	屋形原 特別支援学校 校長 諏訪原 佳子 TEL 565-4901 FAX 565-4930	千代中学校 校長 吉武 光洋 TEL 641-4531 FAX 641-4532	南片江小学校 校長 入江 久恵 TEL 862-2311 FAX 862-4639	屋形原 特別支援学校 教頭 高田 真吾 TEL 565-4901 FAX 565-4930	屋形原特別支援学校 城戸 弘美 TEL 565-4901 FAX 565-4930	照葉小学校 竹尾 華枝 TEL 681-1310 FAX 681-1311
福岡市 訪問教育研究会 (訪問研)	今津 特別支援学校 校長 岩下 優子 TEL 806-8181 FAX 806-8180	今津特別支援学校 教頭 柿原 雅毅 TEL 806-8181 FAX 806-8180		今津特別支援学校 川島 由香 長井 幸子 TEL 806-8181 FAX 806-8180		
福岡市 特別支援学校 進路指導研究会 (進路研)	博多高等学園 校長 空 晴美 TEL 263-9300 FAX 263-9301	博多高等学園 教頭 浦 健一 TEL 263-9300 FAX 263-9301		博多高等学園 田尾 慶子 岩下 智美 TEL 263-9300 FAX 263-9301		

3 主な特別支援教育・福祉・医療関係機関

参考資料3

【機 関 名】	【所 在 地】	【電 話】	
福岡市こども未来局 こども総合相談センター「えがお館」	〒 810-0065 中央区地行浜2-1-28	832-7110(こども支援第1課) 832-7100(こども支援第2課)	
福岡市立心身障がい福祉センター 「あいあいセンター」	〒 810-0072 中央区長浜1-2-8	721-1611	
福岡市立西部療育センター	〒 819-0005 西区内浜1-5-54	883-7161	
福岡市立東部療育センター	〒 813-0025 東区青葉4-1-1	410-8234	
福岡市教育センター	〒 814-0006 早良区百道3-10-1	822-2801	
九州大学病院	〒 812-8582 東区馬出3-1-1	641-1151	
福岡大学病院	〒 814-0180 城南区七隈7-45-1	801-1011	
国立病院機構 福岡病院	〒 811-1394 南区屋形原4-39-1	565-5534	
福岡市立こども病院	〒 813-0017 東区香椎照葉5-1-1	682-7000	
福岡市福祉局 障がい者部障がい企画課	〒 810-8620 中央区天神1-8-1	711-4248	
福岡市こども未来局 子育て支援部こども発達支援課	〒 810-8620 中央区天神1-8-1	711-4178	
福岡市立発達障がい者支援センター 「ゆうゆうセンター」	〒 810-0073 中央区舞鶴1-4-13 福岡市舞鶴庁舎4階	753-7411	
福岡市立障がい者就労支援センター	〒 810-0073 中央区舞鶴1-4-13 福岡市舞鶴庁舎4階	711-0833	
各区役所	東区役所	〒 812-8653 東区箱崎2-54-1	631-2131 (電話番号案内)
	博多区役所	〒 812-8512 博多区博多駅前2-8-1	441-2131 (電話番号案内)
	中央区役所	〒 810-8622 中央区大名2-5-31	714-2131 (電話番号案内)
	南区役所	〒 815-8501 南区塩原3-25-1	561-2131 (電話番号案内)
	城南区役所	〒 814-0192 城南区鳥飼6-1-1	822-2131 (電話番号案内)
	早良区役所	〒 814-8501 早良区百道2-1-1	841-2131 (電話番号案内)
	西区役所	〒 819-8501 西区内浜1-4-1	881-2131 (電話番号案内)

4 発達教育センターの概要

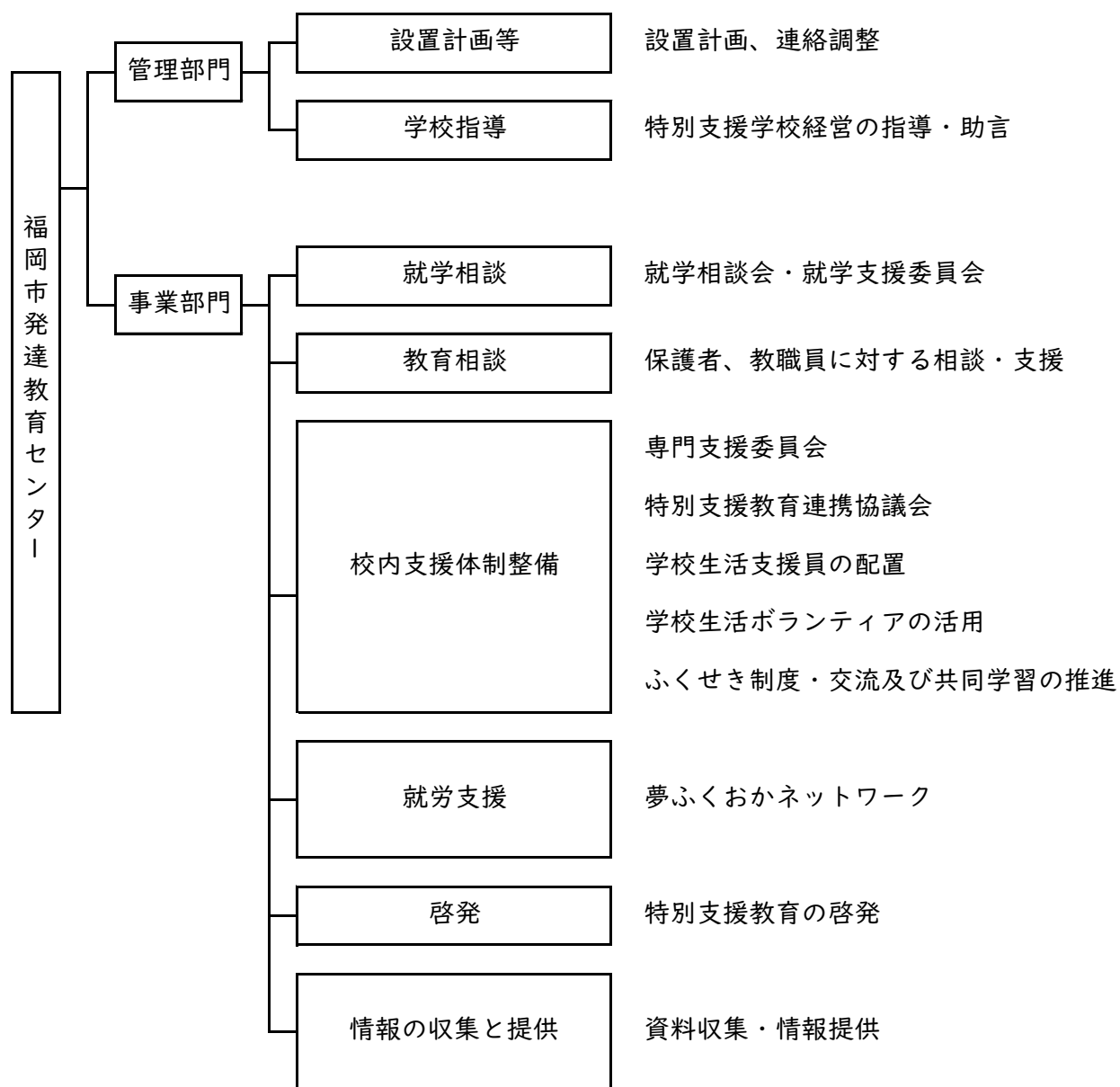
参考資料4

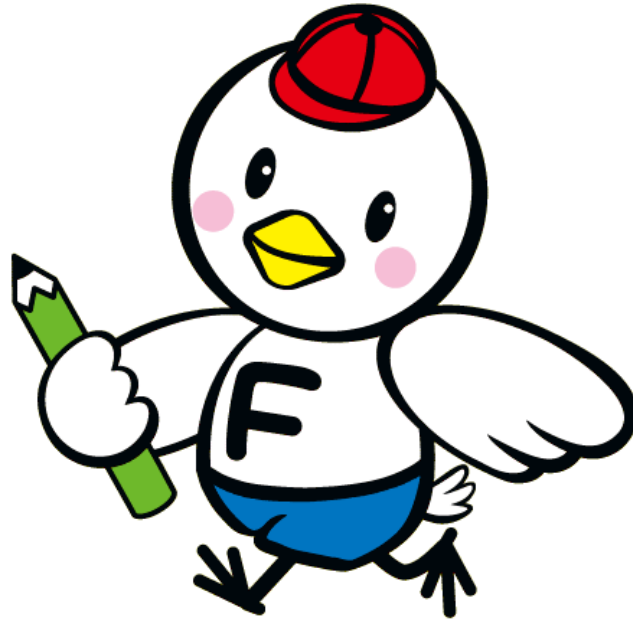
- ◆発達教育センターは、特別支援教育を推進する施設として設置され、障がいのある児童生徒の成長や発達を促す教育活動を支援する教育機関としての役割を担うものである。
- ◆特別支援教育全般の内容や方法等の充実・改善に努める。
- ◆障がいのある児童生徒を対象に相談・支援を行う。

設置目的

障がいのある児童生徒の教育や養育について医療・福祉等の関係機関と連携を図りながら、就学相談や教育相談等の事業を実施するとともに、本市特別支援教育の充実に資する。

発達教育センターの機能





福岡市の特別支援教育
令和5年度

発行 令和5年9月
編集 福岡市教育委員会
発達教育センター
住所 〒810-0065
福岡市中央区地行浜2丁目1-6
電話 092-845-0015
FAX 092-845-0025
ホームページ

<http://www.fuku-c.ed.jp/schoolhp/hattatuc/>
E-mail
hattatuc.BES@city.fukuoka.lg.jp
